



Consultation de la CCCA Mardi 23.11.21

Participants

Commune de Musson

Membres de la CCCA (liste des participants en annexe 1)

Maria Vitulano (Présidente du CPAS), Chantal Michel (Employée communale - Secrétaire CCCA)

Fondation Rurale de Wallonie

Clémentine DESCAMPS et Nicolas LECUIVRE (Agents de développement)

Invité

Anne-Marie GOEURY (Donnerie)

Présentation de l'Opération de Développement Rural

par la FRW | Voir présentation complète en annexe 2

Une première information sur l'Opération de développement rural ayant été faite à la CCCA le 12.07.21, les agents de développement remettent simplement en contexte la consultation de ce jour.

1. Qu'est-ce qu'une ODR ?

- » La Commune de Musson a décidé de lancer une seconde Opération de Développement Rural (ODR). Il s'agit d'un processus à long terme, qui a pour objectif de définir une stratégie de développement du territoire communal pour les dix ans à venir.
- » C'est une démarche communale cadrée par un décret de la RW, qui repose sur la participation continue des citoyens et qui consiste à mener une réflexion globale (sur l'ensemble du territoire communal et sur tous les domaines de la vie).
- » Elle se concrétise par la définition et la mise en œuvre d'un plan d'action (Programme Communal de Développement Rural - PCDR).
- » Son objectif est d'améliorer les conditions de vie des habitants aux points de vue économique, social, environnement et culturel.

2. Quels sont les acteurs impliqués et leurs rôles ?

Une opération de développement rural, ça se réussit ensemble !

a) La Commune de Musson

- » Les mandataires communaux sont les capitaines de cette opération communale.
- » Les employés de l'administration sont également des acteurs de première ligne qui dans le cadre de cette opération sont amenés à informer les habitants, à écouter et relayer des avis ou à signaler des éléments importants à prendre en compte.

b) Les citoyens et la Commission Locale de Développement Rural

- » Les habitants sont invités à des séances de travail pour réfléchir sur le présent et l'avenir de leur commune et pour proposer des pistes de solutions.
- » Une commission consultative (la CLDR) est mise en place pour définir les objectifs et les projets concrets à mettre en œuvre et pour agir en tant que relais auprès de la population (celle-ci est composée d'1/4 d'élus et de 3/4 de citoyens). Un retour d'information régulier est assuré vers les habitants (bulletin communal, ...).

c) Les structures extérieures

- » Bureau d'étude Impact, auteur de programme : réalise l'analyse territoriale et stratégique de la commune. Le bureau d'étude est présent durant toute la phase d'élaboration du PCDR dont il est le concepteur.
- » La FRW – Fondation Rurale de Wallonie, organisme accompagnateur : conseille la commune pour la bonne mise en œuvre d'un débat démocratique et d'un partenariat entre mandataires, personnel communal et population ainsi que plus tard lors de la mise en œuvre des projets.
- » Le Service Public de Wallonie : DGO3 et le Cabinet du Ministre en charge du développement Rural

3. Chronologie de l'Opération de Développement Rural

Avant de pouvoir mettre en œuvre les projets, l'élaboration du programme s'étend sur près de 3 années et comprend 3 grandes phases :



Questions | réponses

Pas de questions.



Consultation de la CCCA

Méthode d'animation

Sur base de grilles Atouts/faiblesses réalisées suite aux rencontres des personnes ressources, de la consultation du personnel communal et des premières Info-consultations villageoises, les membres de la CCCA sont invités à compléter et confirmer et/ou nuancer les éléments présentés autour des 8 axes identifiés par l'OMS pour une commune « amie des aînés » :

1. Bâtiments et espaces publics
2. Cadre de vie, habitat et logement
3. Mobilité et transports
4. Information et communication
5. Autonomie, services et santé
6. Lien social et solidarité
7. Culture et loisirs
8. Participation citoyenne et emploi

Résultats

Éléments présentés

Apports de la CCCA en italique



Bâtiments et espaces publics

	Les +	Les -
Bâtiments et espaces publics	<ul style="list-style-type: none">* Des lieux de rencontres (intérieurs et extérieurs) existent* Existence d'espaces publics : places de Musson et Mussy* Existence de nombreuses plaines de jeux* Maison de village de Signeulx* Centre sportif à Baranzy* Projet de Maison Rurale à Musson	<ul style="list-style-type: none">* Les lieux de rencontre existants sont peu adaptés, peu sécurisés ou mal entretenus (plaine de jeux)* De manière globale, manque de lieux de rencontre aménagés <i>→ et adaptés aux aînés</i>* Manque de locaux pour les aînés <i>→ pas de besoin spécifique pour les réunions, mais plus pour l'organisation d'activités en journée notamment (local loisirs)</i>* Manque d'informations sur les possibilités d'utilisation de lieux communs* Pas suffisamment de mise en valeur du patrimoine



Questions | réponses

Dans le cadre de la création d'une Maison Rurale Multiservices à Musson (UNION), un local aîné étant prévu, la CCCA sera-t-elle associée à la réflexion ? Et si oui, à quel moment ?

- ⇒ À l'origine le projet de création d'une MRM à Musson était prévu place Abbé Goffinet. Un local à destination des aînés n'y était pas prévu spécifiquement. Depuis la demande de convention en 2018, le projet a fortement évolué et a été relocalisé sur le site de l'Union. Les fonctions ont quelque peu été revues. Mais celles-ci se doivent d'être en accord avec le projet initial et les autres besoins initialement identifiés.
- ⇒ La Dynamique des aînés (création du CCCA, nombreuses activités lancées, ...) s'étant fortement développée sur la Commune depuis 2018, la Commune a souhaité que les aînés puissent profiter de cette infrastructure. Néanmoins, même si ceux-ci profiteront de l'infrastructure et que celle-ci sera adaptée en conséquence (coin cuisine, accès PMR, Bowling, salle de réunion...), il n'est pas prévu d'avoir un local spécifiquement « dédié » aux aînés. Ceux-ci pourront utiliser l'ensemble des salles en fonction des activités développées (espace socio-récréatif et multiservices pour de les activités de loisirs, la salle culturelle pour des activités en lien avec les arts et la culture, des conférences, ...). **Plans rapidement présentés en séance.**
- ⇒ L'objectif actuel est de valider la demande d'avenant avec cette nouvelle localisation et les nouveaux services qui y seront développés, notamment au niveau de l'accueil de jour pour les aînés.
- ⇒ Une fois l'avenant signé par la Ministre, et la certitude que le projet pourra aboutir, les aînés seront bien évidemment associés à la réflexion.
- ⇒ **Les aînés souhaitent être associés en amont de chaque projet de création d'espaces publics et bâtiments afin que ceux-ci soient mieux adaptés.**



Cadre de vie, habitat et logement

VOIR Nico

	Les +	Les -
Cadre de vie, habitat et logement	<ul style="list-style-type: none">* Commune rurale avec environnement et paysage structurants de qualité* Existence d'un patrimoine local lié à la métallurgie (dont 1 site classé, crassier Musson)* Soutien de la commune pour le développement d'actions citoyennes sur la nature* Marché de l'immobilier dynamique* Politique de logement prenant en compte les revenus modérés (Maison Virtonaise) et les publics spécifiques (seniors et jeunes ménages)	<ul style="list-style-type: none">* Coexistence pas toujours harmonieuse de différents types d'habitats* Lignes à haute tension* Prix de l'immobilier élevé* Manque d'offre et de qualité en logements locatifs* Chancre au milieu de certains villages → Vieilles fermes trop grandes et en mauvais état* Difficulté pour certaines personnes âgées pour garder leur maison* Projets de logements pour aînés trop focalisés sur l'aspect immobilier, peu de rencontre et de convivialité → développer le logement intergénérationnel (kangourou) avec échanges de services



Idées de projets :

- * Développer des lieux de rencontres pour les aînés
- * Création de logements intergénérationnels (logements kangourous) ou accompagner les propriétaires privés dans la démarche
- * Création de maisonnettes pour aînés à proximité des services



Mobilité et transports

	Les +	Les -
Mobilité et transports	<ul style="list-style-type: none"> * Routes pour la plupart en bon état (gros travail ces 15 dernières années) → Faux. Les routes ne sont pas en bon état. Il manque de trottoirs. * Mise en place continue de trottoirs * Plan Communal de Mobilité * Développement des chemins de liaisons et des sentiers de promenade * Locomobile → Communication autour à améliorer. <p>→ Projet au niveau provincial avec le CCCA (taxi social / courses à domicile)</p> <p>→ Service d'auto-stop organisé en projet</p>	<ul style="list-style-type: none"> * Difficulté de certaines personnes âgées pour leurs déplacements → Personnes âgées isolées. Ne peuvent plus conduire en hiver/le soir. * Voiture incontournable → Villages dortoirs, peu de commerces, services dans les villages. Tout est centralisé à Musson ou sur d'autres communes voisines. * Peu d'offre de services de transports dans les villages (fréquence et itinéraires) → Prix du transport et méconnaissance ou inadaptation des services existants. * Trafic sur la RN88 qui traverse le territoire (les aménagements de sécurité installés s'avèrent peu efficaces) → La N88 est un problème central au niveau de la mobilité. Sentiment « d'autoroute » * Vitesse excessive dans et entre les villages * Manque de pistes cyclables → et d'aménagements pour les vélos (abris à vélo). Cela n'aide pas à renforcer l'utilisation du vélo. * Trafic reporté également sur des rues parallèle (ex : rue de France) * Manque certains trottoirs



Idées de projets :

- * Développer les livraisons à domiciles (en partenariat avec commerces et producteurs locaux) ou relancer les commerces ambulants dans les villages
- * Mise en place d'un transport collectif (bus) pour amener les personnes faire leur courses (ex : jeudi matin au marché) – sur base d'un système régulier
- * Créer des aménagements de sécurité routière
- * Créer des aménagements adaptés pour les vélo (abris sécurisé dans le centre des villages, à proximité des écoles, ...)



Information et communication

	Les +	Les -
Information et communication	<ul style="list-style-type: none"> * Moyens de communication présents * Outils de communication en belle évolution (page Facebook, site internet, nouvelle mouture bulletin communal, logiciel inscription en ligne Imnio pour l'accueil extrascolaire) → <i>Nouvelle rubrique « le coin des aînés » dans le bulletin communal</i> * EPN → <i>Manque de connaissances des services proposés, ou services parfois peu adaptés (pas des cours de traitement de texte, mais un accompagnement dans les démarches su quotidien en ligne, comme faire un virement, utiliser une application ...)</i> → <i>Importance du rôle social de l'EPN / « Coaching »</i> 	<ul style="list-style-type: none"> * Outils de communication peu connus/suivis → <i>En cas « d'urgence » les médias numériques sont souvent utilisés. Les toutes-boîtes restent le moins mauvais système d'information pour les aînés</i> * Fracture numérique → <i>Menace : aînés public à risque</i> * L'enjeu des nouvelles technologies n'est pas évident pour les aînés, au niveau de l'EPN, l'intergénérationnel ne favorise pas l'apprentissage * Manque de communication lorsque les groupes sont considérés complets, développement d'une « culture de l'initié », trop confidentielle * Manque de communication ou de vulgarisation des informations transmises → <i>Utilisation trop régulière d'abréviation</i> → <i>Problème de perception « CPAS » de certains services (pas pour les aînés, mais pour les pauvres)</i>

Idées de projets :

- * Améliorer la communication à destination des aînés (toutes-boîtes réguliers sur les actions ponctuelles)
- * Créer un service de coaching au numérique avec l'EPN





	Les +	Les -
Autonomie, services et santé	<ul style="list-style-type: none">* Plusieurs professionnels de la santé, dont 4 médecins généralistes* Une initiative de regroupement des médecins généralistes est accompagnée par la commune (projet de création d'une maison médicale)* Pharmacie* Proximité de grands centres commerciaux/services dans les communes voisines* Retour progressif de commerces de proximité	<ul style="list-style-type: none">* Manque de commerces et services de proximité → <i>Il est normal que dans une commune de moins de 5000 habitants tous les services ne soient pas présents. Travail sur la mobilité plus que sur la création de services.</i>* Besoin en termes de services pas tous comblés → <i>Pas de centre de jour pour les personnes âgées - souffrant d'Alzheimer</i> → <i>Coût important de certains services d'accueil privés</i>* Peu de médecins* Deux médecins généralistes proches de la pension* Personnes âgées de plus en plus isolées (grand besoin de discuter plus que de services)* Les habitudes acquises en profitant des services dans les communes voisines (ex : bibliothèque, centre culturel...) ne sont pas favorables au développement de nouveaux services à Musson → <i>manque de communication autour des services existants</i>

Idées de projets :

- * Développer un service de visite à domicile pour les personnes âgées. La Maison médicale pourrait faire la « connexion » entre les personnes en fonction de leurs besoins.
- * Créer un centre de jour pour personnes âgées – d'une Maison d'accueil communautaire (à l'image de « Notre pays'âge à Rossignol – MAC), également à destination des personnes souffrant de la maladie d'Alzheimer
- * Mise en place de solutions de mobilité pour rendre les services accessibles aux personnes âgées. (ex : projet d'auto-stop organisé)
- * Créer des partenariats transcommunaux pour certains services et activités





Culture et loisirs

	Les +	Les -
Culture et loisirs	<ul style="list-style-type: none"> * CCCA actif (goûter, conférence...) * Club 3x20 sur Halanzy ouvert aux habitants de Musson * Je marche pour ma forme * Goûter pour les aînés 4x/an en alternance dans les villages * Existence d'un guide communal des aînés * Centre sportif et culturel : pratique multisports et différents événements * Présence de « grosses structures » culturelles sur les communes voisines * Musée en développement 	<ul style="list-style-type: none"> * Manque d'activités pour les ados * Service du Bibliobus arrêté. * Bibliothèque non aboutie * Beaucoup d'activités sont centralisées sur Musson * Manque de locaux pour développer des projets culturels * Manque de stages et activités « artistiques » - culturelles → Le peu d'activités disponibles sont annulées pour cause de COVID : isolement → Nombreuses attentes avec le projet de Maison Rural → Ateliers gaumais à Halanzy : ne pas créer ce qui existe déjà, mais organiser la mobilité

Idée de projet :

- * Création d'un centre de ressources sur Musson à Musson (auteurs et ouvrages de Musson) au niveau du point lecture



lien social et solidarité

	Les +	Les -
Lien social et solidarité	<ul style="list-style-type: none"> * Population en croissance : forte arrivée de nouveaux habitants * Population jeune * Revenus moyens élevés * Plusieurs initiatives de quartiers pour la convivialité * Création d'une donnerie (CPAS) * Nombreuses associations * Différentes actions initiées pendant COVID (CPAS) * Présence d'acteurs sociaux privés: Centre La Petite Plante * Demandes au CPAS stables depuis un grand nombre d'années 	<ul style="list-style-type: none"> * Commune résidentielle, peu d'implication des nouveaux habitants → villages dortoirs * Esprit de clocher existant * Dualisation sociale (entre hauts et bas revenus) * Manque d'entraide intergénérationnelle * Nombreuses associations disparues * Difficultés à recruter des nouveaux membres dans les associations existantes.





participation citoyenne et emploi

	Les +	Les -
Participation citoyenne et emploi	<ul style="list-style-type: none">* Existence de nombreuses commissions citoyennes* Existence depuis 2019 d'un CCCA* Existence de producteurs locaux* Beaucoup d'habitants ont l'envie et le potentiel pour développer des activités durables* Emploi : Proximité du GDL → <i>Négatif pour le lien social (horaire ne permettant pas de s'investir dans des activités et/ou associations -journées trop longues) - problème sociologique</i>* Centre sportif joue un rôle important dans le lien social	<ul style="list-style-type: none">* Difficulté d'avoir des personnes qui s'impliquent dans les commissions / associations → <i>Problème de l'augmentation de l'âge de la retraite. Pas la même énergie à 60 ans qu'à 67ans.</i>* Certaines associations actuelles sont trop fermées et peu ouvertes au changement → <i>Manque de confiance et d'ouverture de certaines associations.</i>* Manque de visibilité et de promotion des productions locales* Peu de gros employeurs sur territoire L'administration communale et Petite plante (50 pers) sont les plus gros employeurs* Manque d'accompagnement des initiatives économiques locales* Pas d'endroit adapté pour développement éco/petits commerces/indépendants/PME



LES SUITES

Prochaines étapes

Les prochaines étapes suivies pour la phase d'élaboration du programme sont les suivantes :

Novembre – décembre 2021

- * **Les informations – consultations** : pour consulter les habitants de Musson, des séances sont actuellement organisées dans les villages. Les prochaines dates :

Signeux • Jeudi 25.11.21 à 20H | [Maison de Village | Signeux](#)

Mussy-la-Ville • Lundi 29.11.21 à 20H | [Cercle de Mussy | Mussy-la-Ville](#)

Musson • Jeudi 09.12.21 à 20H | [Salle de l'Union | Musson](#)

En ligne • Jeudi 16.12.21 à 20H | [sur la plateforme www.participation.frw.be](http://www.participation.frw.be)

Avril 2022

- * **Mise en place de la Commission Locale de Développement Rural** : La CLDR, organe consultatif, est le lieu de l'expression citoyenne, du débat démocratique. Sa composition reflète la population et assure une représentativité de celle-ci selon différents critères (villages, tranches d'âge, professions, ...).

⇒ **Un formulaire d'inscription est remis à chaque participant.**

⇒ **Celui-ci est à compléter et transmettre à la commune pour le 15/01/2022.**

De 2022 à 2024

- * **Les groupes de travail** : séances thématiques ouvertes à tous citoyens. Le rôle des réunions sera de définir des objectifs et des pistes de projets.
- * **Stratégie et projets** : La CLDR va ensuite utiliser toutes les informations récoltées précédemment pour proposer une stratégie globale pour la commune et une série de projets qui permettront d'y parvenir.



Pour la Fondation Rurale de Wallonie

Clémentine Descamps | Nicolas Lecuivre
Agents de développement



ANNEXE 1

Participants (12)

	NOM	Prénom
M.	BEULLENS	Albert
M.	CHALON	Jean-Pierre
M.	DEPIESSE	Charles
Mme	GOEURY	Anne-Marie
M.	GONRY	Jean
Mme	KLEKER	Fabienne
M.	MAMDY	Jean
M.	MARCHAL	Roland
M.	MATHIEU	Jean-Marie
Mme	MICHEL	Chantal
M.	TOMBU	Patrick
Mme	VITULANO	Maria

Autres (2)

	NOM	Prénom	Organisme
Mme	DESCAMPS	Clémentine	FRW
M.	LECUIVRE	Nicolas	FRW

ANNEXE 2

Power point de la présentation du 12.07.21 et du 23.11.21



Opération de
Développement
Rural

MUSSON



Réunion de CCCA de Musson

12 juillet 2021



Opération de
Développement
Rural

MUSSON



Introduction

Réunion de CCCA

12 juillet 2021

> ODJ

1. Introduction

- * Qui est qui ? CLDR – COMMUNE – FRW – DG03 – Auteur de PCDR
- * Développement Rural... un peu de théorie et de contexte

2. Bilan de la 1^{ère} ODR de Musson

3. Projets en cours

- * Logement tremplin
- * Maison rurale multiservices

4. Nouvelle Opération de Développement Rural (ODR)

- * Fonctionnement
- * Planning
- * Et la CCCA dans tout ça ?

Opération de
Développement
Rural

MUSSON



Qui est qui ?

Réunion de CCCA

12 juillet 2021



**Commune
de Musson**

Collège Communal
Daniel GUEBELS
Echevin DR



**Fondation Rurale
de Wallonie**

Clémentine DESCAMPS
Nicolas LECUIVRE
Agents de développement



**DGO3 - RW
Développement
Rural**



**AUTEUR DE
PROGRAMME**

Loreena THETIOT
Stéphane MOTTIAUX
Auteurs de PCDR



Opération de
Développement
Rural

MUSSON



Qui est qui ?

Réunion de CCCA

12 juillet 2021



Commune de Musson

Daniel GUEBELS
Echevin DR

Carlo UGHI
Agent relais



Opération de
Développement
Rural

MUSSON



Qui est qui ?

Réunion de CCCA

12 juillet 2021



IMPACT

AUTEUR DE PROGRAMME

Loreena THETIOT
Stéphane MOTTIAUX
Auteurs de PCDR



Opération de
Développement
Rural

MUSSON



Qui est qui ?

Réunion de CCCA

12 juillet 2021



Fondation Rurale de Wallonie

Clémentine DESCAMPS

Nicolas LECUIVRE

Agents de développement

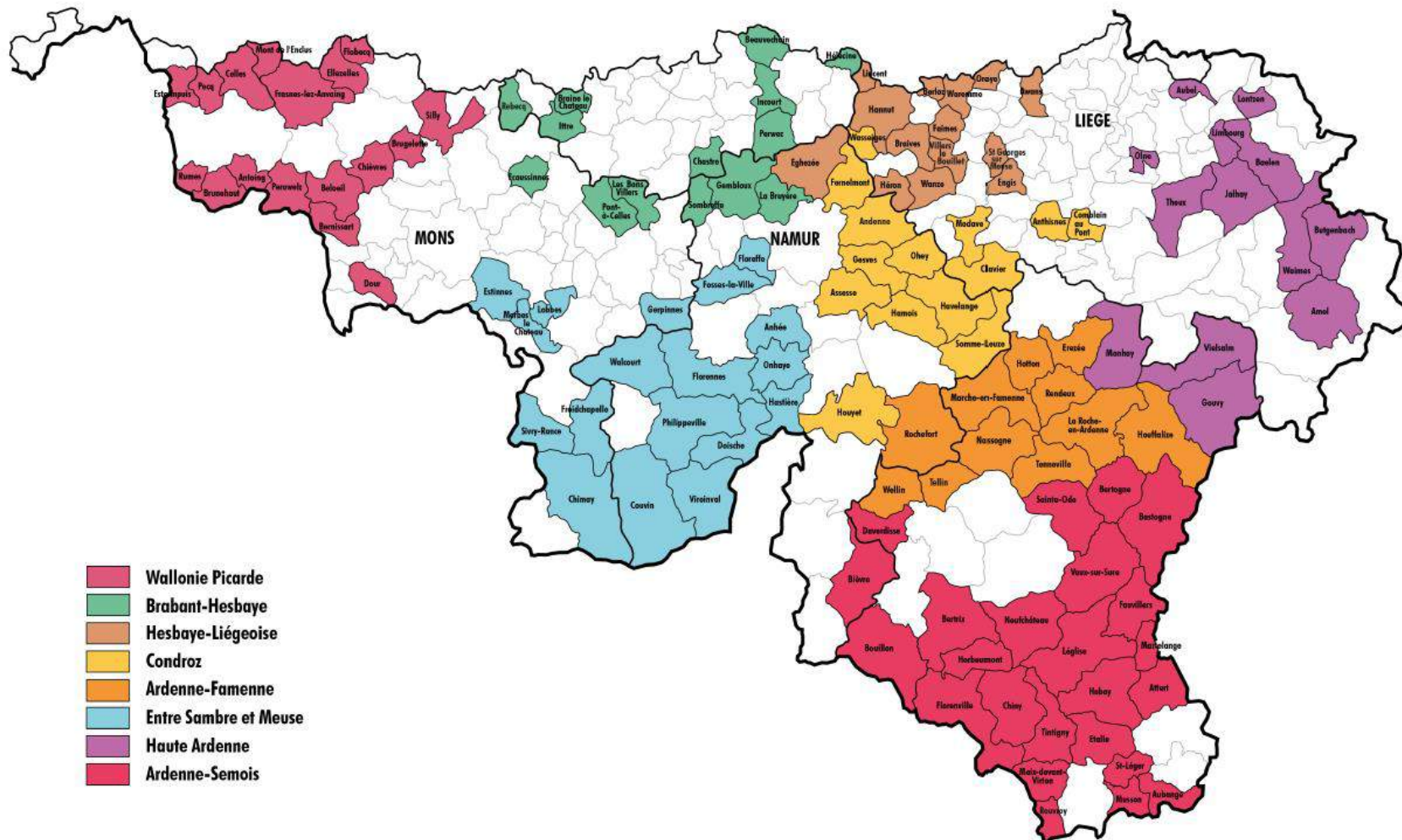


Opération de
Développement
Rural

MUSSON



Opérations de développement rural accompagnées par la FRW



- Wallonie Picarde
- Brabant-Hesbaye
- Hesbaye-Liégeoise
- Condroz
- Ardenne-Famenne
- Entre Sambre et Meuse
- Haute Ardenne
- Ardenne-Semois

Octobre 2019

Opération de
Développement
Rural

MUSSON



Développement Rural

Réunion de CCCA

12 juillet 2021

Décret du 11/04/2014

Un ensemble coordonné d'actions entrepris par une commune rurale de manière à **améliorer les conditions de vie** des habitants aux points de vue économique, social, environnement et culturel.

Quatre piliers

1. La commune
2. Participation des habitants
3. Valorisation des ressources locales
4. Un développement global et intégré

Opération de
Développement
Rural

MUSSON



ODR, PCDR, CLDR...

Réunion de CCCA

12 juillet 2021

« Une Opération de développement rural est un processus participatif, mené par une commune, au service du milieu rural. Par ce processus, les mandataires, la population, les associations, les acteurs économiques, sociaux, culturels et environnementaux élaborent et mettent en œuvre une stratégie pour leur territoire. L'élaboration et la mise en œuvre de cette stratégie se basent sur un diagnostic partagé (...) et s'inscrivent dans la démarche du développement durable (...).

Opération de
Développement
Rural

MUSSON



ODR, PCDR, CLDR...

Réunion de CCCA

12 juillet 2021

L'opération est décrite dans un document appelé Programme communal de développement rural (...). L'opération aboutit à un ensemble coordonné d'actions et de projets de développement global et intégré, dans le respect des caractères propres de la commune, avec pour but l'amélioration des conditions de vie des habitants aux points de vue économique, social, environnemental et culturel. L'opération concerne l'ensemble du territoire de la commune »

(in art. 2 §1, décret du 11 avril 2014).

Opération de
Développement
Rural

MUSSON



La CLDR de Musson

plus de 10 ans...



Opération de
Développement
Rural

MUSSON



Une CLDR, pourquoi ?

Réunion de CCA

12 juillet 2021

Un espace d'expression citoyenne

La CLDR, organe consultatif, est le **lieu de l'expression citoyenne**, du débat démocratique.

Sa composition reflète la population et assure une représentativité de celle-ci selon différents critères (villages, tranches d'âge, professions, ...).

Cette commission est constituée pour toute la durée de l'Opération de développement rural (ODR).

Un vecteur de l'information

En tant que **relais auprès de la population**, le membre de la CLDR a pour tâche d'assurer la circulation de l'information qui concerne l'Opération de développement rural.

Opération de
Développement
Rural

MUSSON



Une CLDR, pourquoi ?

Réunion de CCCA

12 juillet 2021

Un lieu de construction d'avis collectifs

Les **idées et avis** que les membres de la CLDR émettent sont discutés en assemblée afin de représenter au mieux **l'intérêt collectif**. De ces avis découlent des décisions concernant l'avenir de la commune et de ses habitants.

Un espace de suivi des projets du PCDR

Une fois le PCDR approuvé par le gouvernement wallon, les membres de la CLDR ont pour tâche d'assurer le suivi des projets, en veillant au respect du processus de concertation.

La CLDR est également amenée à **accompagner l'exécution des projets** en cours et à **affiner les projets à venir** en précisant la manière concrète de les mener.

Opération de
Développement
Rural

MUSSON



Opération de
Développement
Rural

MUSSON



Bilan 1^{ère} ODR

PCDR de Musson 2009-2019

Réunion de CCCA

12 juillet 2021

Tableau 3 : synthèse des projets conventionnés en développement rural

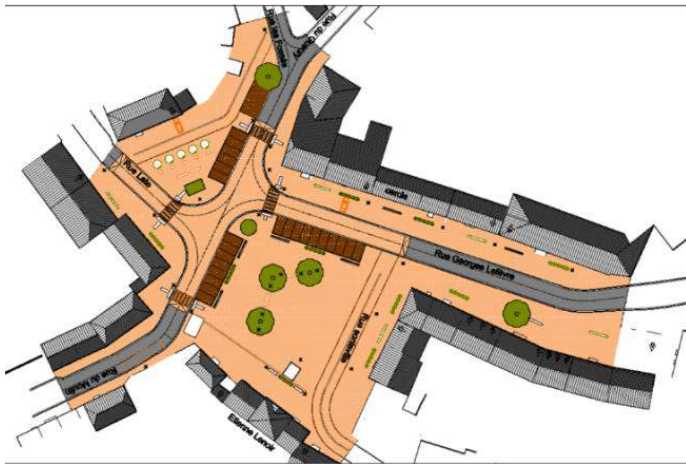
Intitulé du projet	Lot du PCDR	Montant conventionné	Subvention DR	Date signature convention
Aménagement de la place Abbé Vital Alexandre à Mussy-la-Ville	Lot 1	1.090.600 euros	872 480 euros	25/01/2010
Création de chemins de liaison entre les villages de la commune – convention-étude	Lot 1	57.500 euros	46.000 euros	14/11/2011
Création de chemins de liaison entre les villages de la commune – réalisation du tracé Signeux-Baranzy	Lot 1	1.191.431,40 euros	745.715,70 euros	Avenant 2014
Construction d'une maison de village à Signeux	Lot 1	1.189.201,58 euros	799.000,00 euros	14/12/2011
Création de maisonnettes pour personnes âgées à Musson	Lot 1	771.751,76 €	535.875,88 euros	19/12/2013
Création de logements tremplins à Musson	Lot 1	367 767,71 €	294.214,17€	22/08/2017
Création d'une maison rurale à Musson	Lot 3	1.332.996,5 €	726.822,13 €	18/12/2018

Opération de
Développement
Rural

MUSSON



Place de Mussy-la-Ville



Opération de
Développement
Rural

MUSSON



Chemins de liaison

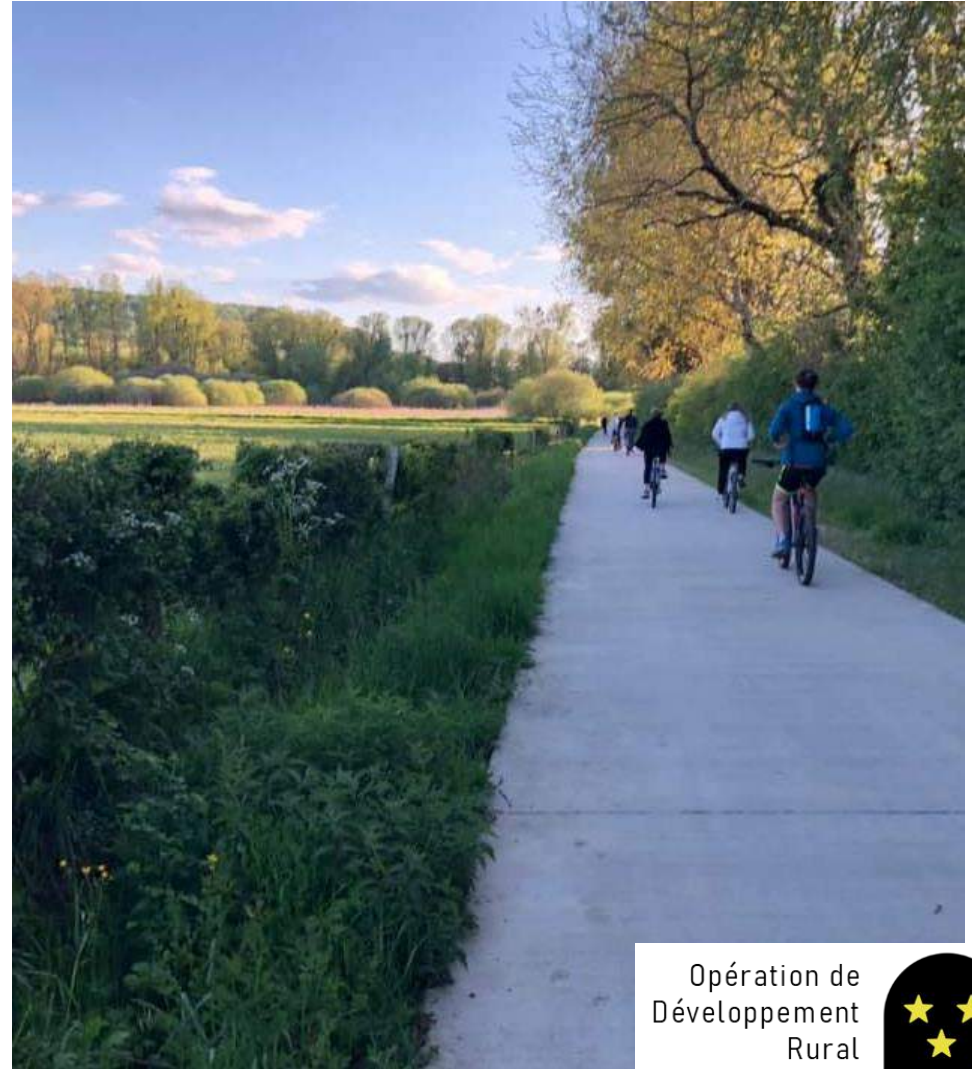
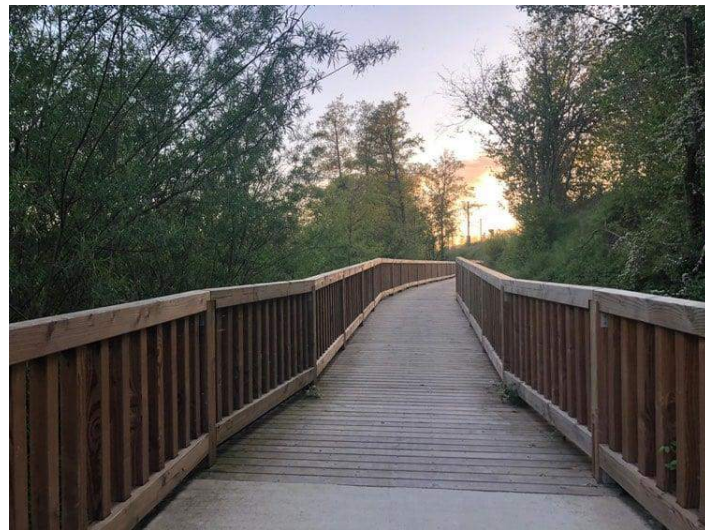


Opération de
Développement
Rural

MUSSON



Voie lente Signeulx-Baranzky



Opération de
Développement
Rural

MUSSON



Maison de village à Signeulx



Opération de
Développement
Rural

MUSSON



Maisonnettes pour aînés



Opération de
Développement
Rural

MUSSON



Maisonnettes pour aînés

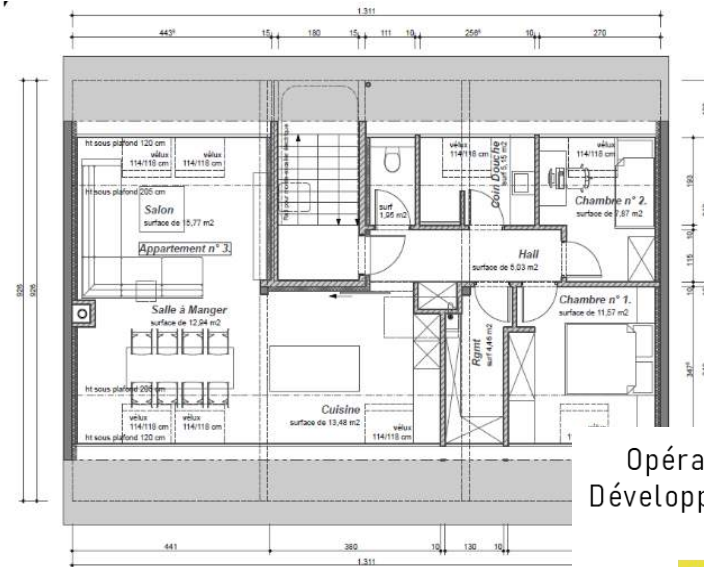
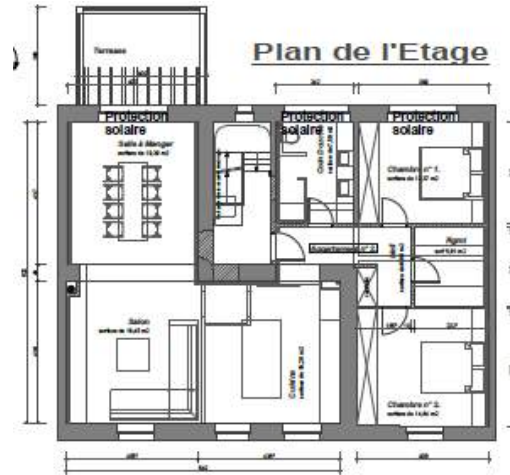


Opération de
Développement
Rural

MUSSON



Logements tremplins

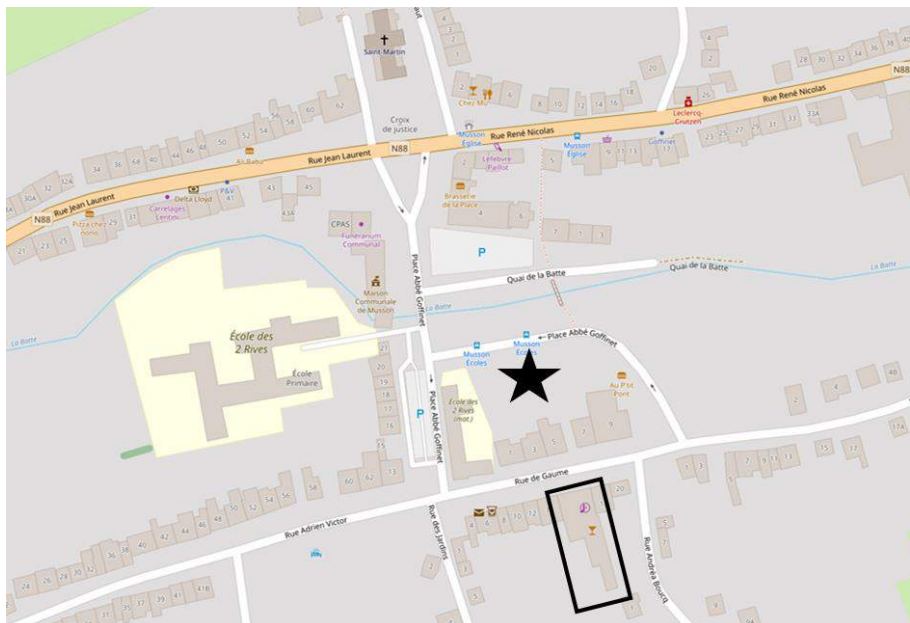


Opération de
Développement
Rural

MUSSON



Maison Rurale Multiservices

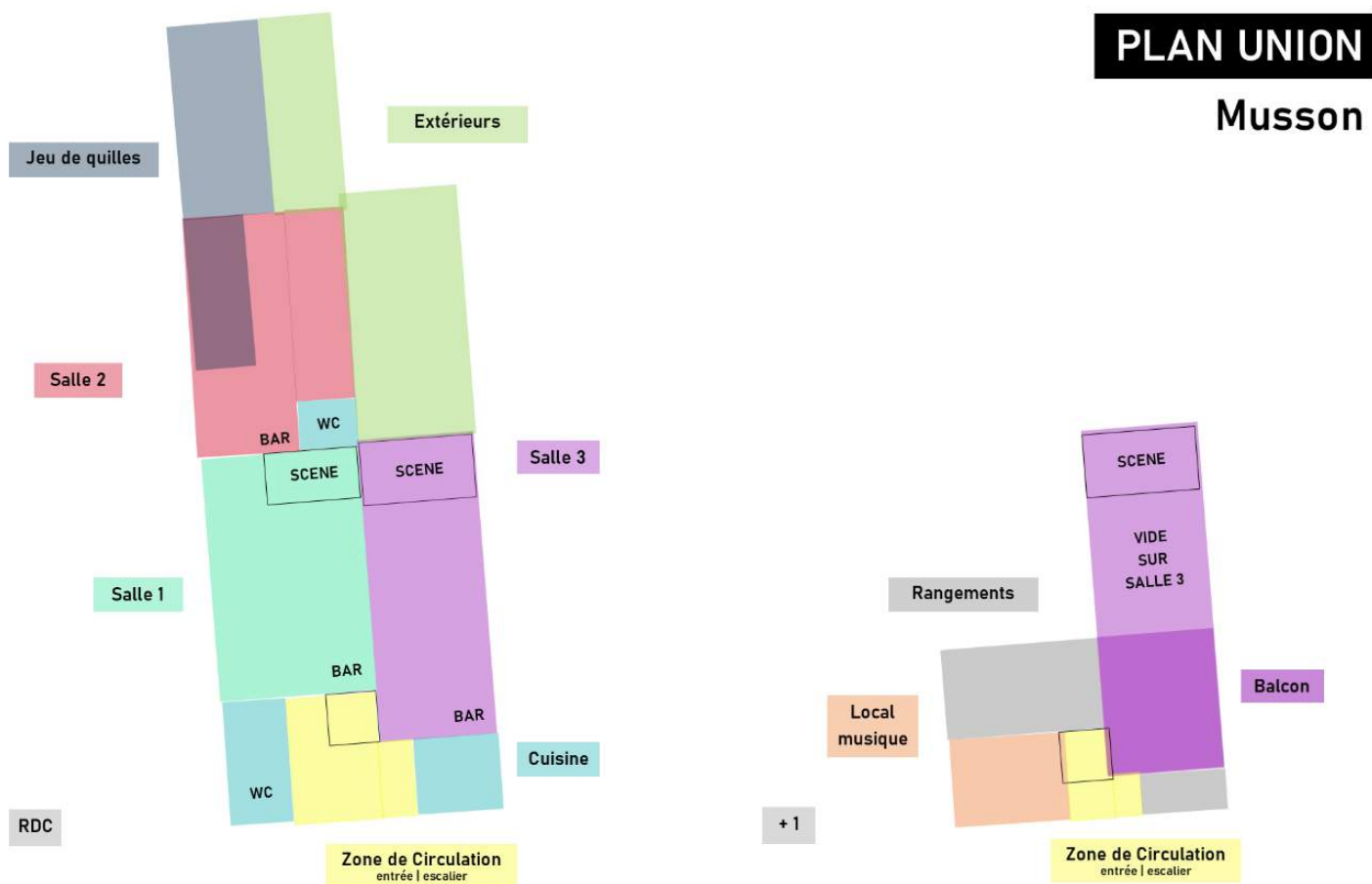


Opération de
Développement
Rural

MUSSON



Maison Rurale Multiservices



Opération de
Développement
Rural

MUSSON



PCDR de Musson 2009-2019

Réunion de CCCA

12 juillet 2021

Tableau 2 : projets du PCDR de Musson réalisés sans subsides DR			
Priorité du PCDR	Numéro projet	Intitulé du projet	Pouvoir(s) subsidiant(s)
Lot 1	Action 1.1.	Créer un centre de ressources sur l'histoire et le patrimoine de la commune: « Musson Mémoire ».	Fonds propres
Lot 1	Action 1.2.	Mettre en œuvre une charte environnementale pour le territoire de la commune	Fonds propres –via GT au sein de la CLDR
Lot 1	Action 1.3.	Organiser une enquête sur la création d'une bibliothèque, ludothèque	Fonds propres
Lot 1	Action 1.4.	Optimaliser le site internet communal	Fonds propres
Lot 2	Fiche 2.5.	Création d'une station d'épuration commune à Signeulx et Ville-Houdlémont	Projet Interreg
Lot 2	Fiche 2.6.	Création d'un lieu avec un PC à disposition avec accès internet	Fonds propres (EPN)
Lot 3	Répertoire	Créer une signalétique et une brochure pour les bâtiments repris à l'inventaire du Patrimoine monumental de Belgique	Fonds propres
Lot 3	Répertoire	Réaliser un Plan communal de mobilité	Fonds propres
Lot 3	Répertoire	Minibus communal	Fonds propres
Lot 3	Répertoire	Création des plaines de jeux et terrains multisports	Fonds propres – Infrasports (Mussy et Baranzey)

Opération de
Développement
Rural

MUSSON



PCDR de Musson 2009-2019

Réunion de CCCA

12 juillet 2021

Lot 3	Répertoire	Créer des logements sociaux	Fonds propres – la Virtonnaise
Lot 3	Répertoire	Réaliser une publication des promenades avec les SI	SI Musson/MTG
Lot 3	Répertoire	Créer une signalétique des vestiges sidérurgiques	Projet Interreg Sentier des mines
Lot 3	Répertoire	Favoriser la replantation de haies agricoles	Parc Naturel de Gaume et Natagriwal
Lot 3	Répertoire	Créer des espaces de convivialité bien situés par rapport aux noyaux d'habitat	Fonds propres : entrée du crassier, mare didactique Baranzy
Lot 3	Répertoire	Compléter le panel d'activités sportives disponibles	Infrasport Modernisation du centre sportif
Lot 3	Répertoire	Mettre en place des aménagements de sécurité routière et des pistes cyclables entre les villages	Appel à projet Mobilité active Tronçon rue Georges Bodart – Palgé – Halanzy
Lot 3	Répertoire	Créer des trottoirs	Fonds propres (plan triennal)
Lot 3	Répertoire	Mettre en œuvre un plan triennal des chemins agricoles	Voiries agricoles

Opération de
Développement
Rural

MUSSON



PCDR de Musson 2009-2019

Réunion de CCCA

12 juillet 2021

Initiatives nouvelles en liaison avec les objectifs du PCDR

- Développement de l'accueil extra-scolaire
- Participation à la création du Parc Naturel de Gaume
- Recrutement d'un éco-passeur, réalisation d'un cadastre énergétique
- Rénovation du centre sportif et achat de terrain près du Centre Sportif (parking + agrandissement du Centre)
- Mise en place d'un Plan de cohésion sociale : création d'un point lecture, création de jardins partagés...
- Mise en place d'une initiative de regroupement des médecins et projet de création d'une maison médicale
- Création d'une donnerie par le CPAS
- Création d'une voie lente entre Musson et Halanzy

Opération de
Développement
Rural

MUSSON



PCDR de Musson 2009-2019

Réunion de CCCA

12 juillet 2021



Opération de
Développement
Rural

MUSSON



Opération de
Développement
Rural

MUSSON



Nouvelle ODR

Nouvelle ODR

Réunion de CCCA

12 juillet 2021



Un document stratégique
avec des objectifs, des
projets, une priorisation



2 à 3 ans d'élaboration pour
10 années de mise en
œuvre



Un budget
« Développement Rural »
pour aider à financer
certains projets matériels

Et concrètement ? Des projets matériels...

Espaces publics



Atelier rural...



Maison de village...



Voies lentes



Des projets immatériels... souvent alimenté par une dynamique citoyenne

Terroir...



Accueil nouveaux habitants...



Echanges de savoirs...



Nature...



Patrimoine...



COVID-19

Réunion de CCCA

12 juillet 2021



Opération de
Développement
Rural

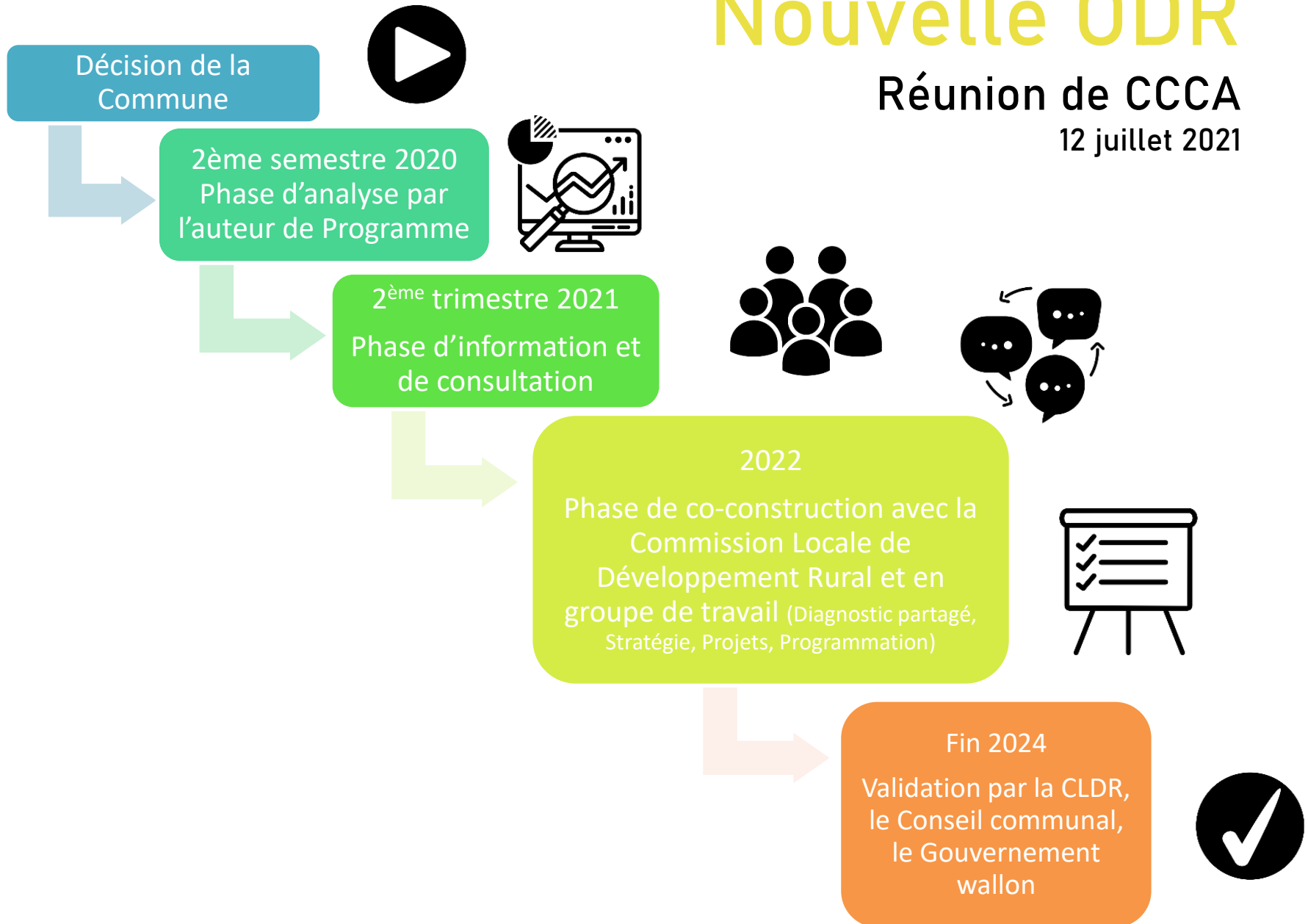
MUSSON



Nouvelle ODR

Réunion de CCCA

12 juillet 2021



Nouvelle ODR

Réunion de CCCA

12 juillet 2021

Vue globale de l'ODR

- » Point sur les étapes déjà réalisées
 - * Visite de terrain
 - * Personnes ressources
 - * Partie I
 - * Bilan 1^{ère} ODR

- » Focus sur les prochaines étapes (septembre 2021 → juin 2022)
 - * Information personnel communal | Conseil communal
 - * **Information et consultation CCATM | CCCA | CCE**
 - * Consultations villageoises
 - * Consultation numérique
 - * Mise en place CLDR

Opération de
Développement
Rural

MUSSON



Et la suite ?

Réunion de CCCA

12 juillet 2021

1.	Lundi 08/11/2021	Willancourt Geneveaux	Salle de l'Etoile Willancourt
2.	Lundi 15/11/2021	Baranzy	Salle du Chêne ou Centre Sportif Baranzy
3.	Lundi 22/11/2021	Signeux	Maison de Village Signeux
4.	Lundi 29/11/2021	Mussy-la-Ville	Cercle de Mussy Mussy-la-Ville
5.	Jeudi 09/12/2021	Musson	Salle de l'Union Musson
6.	Jeudi 16/12/2021	IC numérique	Plateforme www.participation.frw.be



Opération de
Développement
Rural

MUSSON





**Merci pour votre
attention !**



Rencontre CCCA

| MUSSON

23 novembre 2021





Opération de
Développement
Rural

MUSSON 2035



Nouvelle ODR

Élaboration d'un
nouveau PCDR

Opération de Développement Rural

- * Démarche communale cadrée par un décret de la RW
- * Repose sur la participation continue des citoyens
- * Une réflexion globale : sur l'ensemble du territoire communal et sur tous les domaines de la vie
- * La définition et la mise en œuvre d'un plan d'action (PCDR) réaliste et cohérent

**Objectif = améliorer la qualité de vie des habitants
en valorisant les ressources locales**



Concrètement



Un document stratégique
avec des objectifs, des
projets, une priorisation



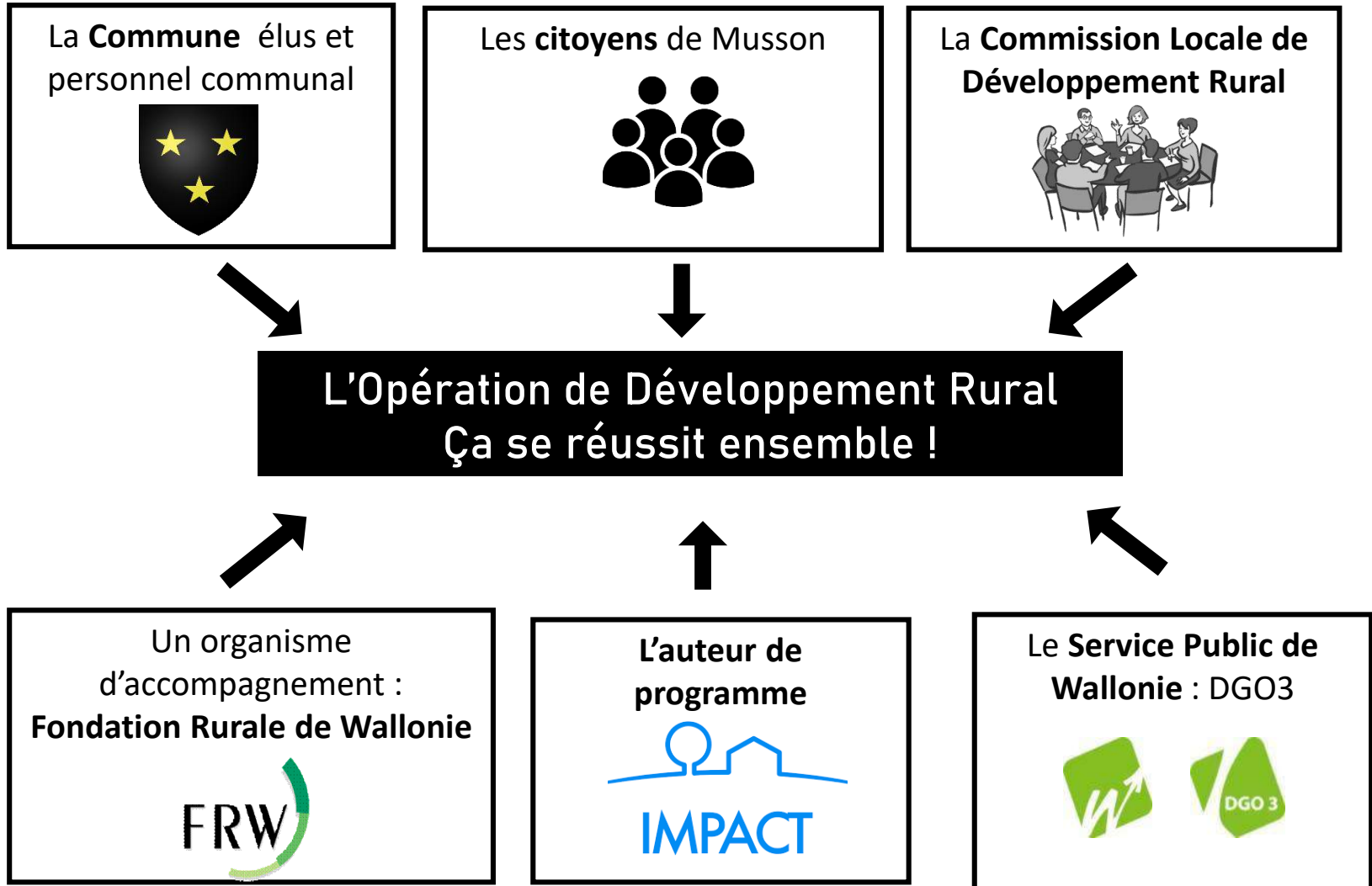
2 à 3 ans d'élaboration pour
10 années de mise en
œuvre



Un budget
« Développement Rural »
pour aider à financer
certains projets matériels

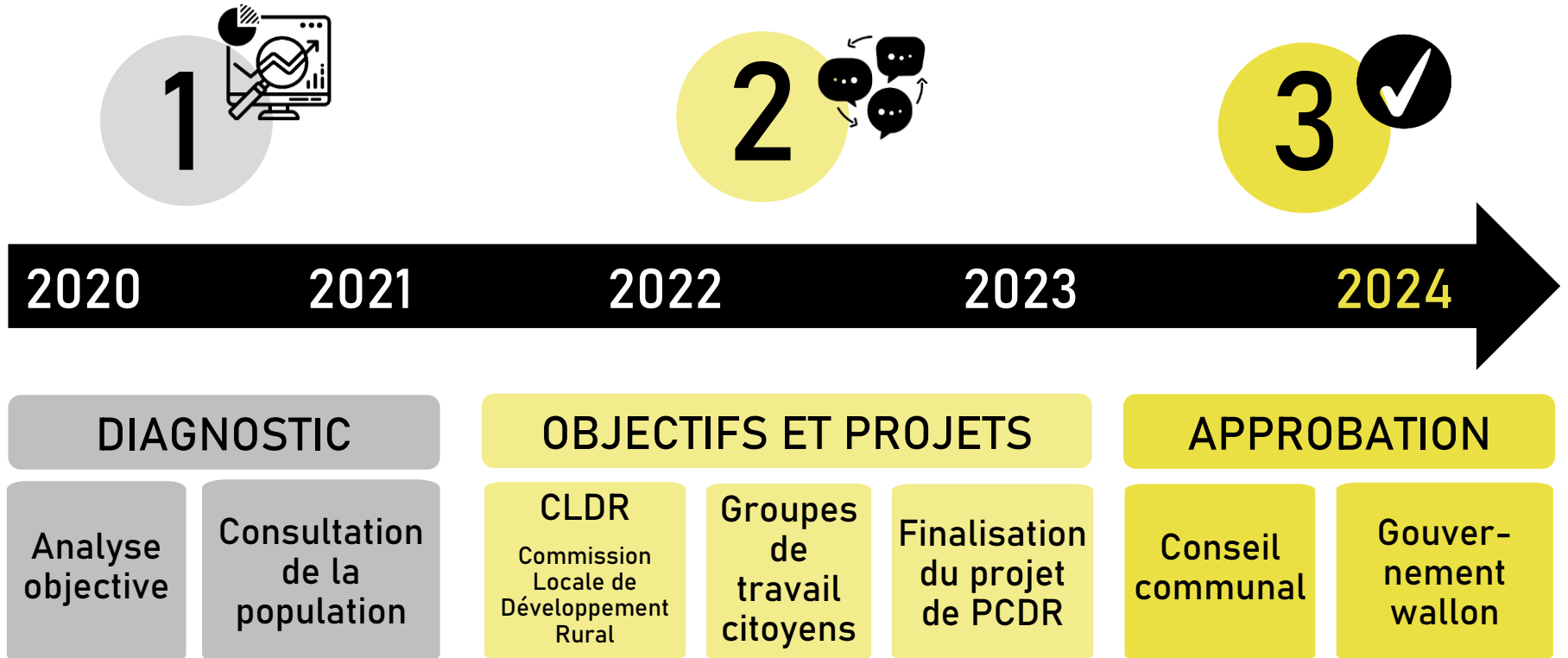
La Commune de Musson a réalisé un premier PCDR (2009 – 2019)
et entame actuellement l'élaboration d'un deuxième

Les acteurs impliqués



Vue globale

3 GRANDES PHASES





Opération de
Développement
Rural

MUSSON 2035



Consultation

Élaboration d'un
nouveau PCDR

Pour une commune amie des aînés...

L'OMS relève 8 domaines qui peuvent influencer sur la santé et la qualité de vie des personnes âgées :



Bâtiments
et espaces publics



Autonomie,
services et santé



Cadre de vie,
habitat et logement



lien social
et solidarité



Mobilité
et transports



Culture
et loisirs



Information
et communication



participation citoyenne
et emploi

Opération de
Développement
Rural

MUSSON 2035





Bâtiments et espaces publics

Ce qui a été dit jusqu'ici...

Les +	Les -
<ul style="list-style-type: none">+ Des lieux de rencontres (intérieurs et extérieurs) existent+ Existence d'espaces publics : places de Musson et Mussy+ Existence de nombreuses plaines de jeux+ Maison de village de Signeulx+ Centre sportif à Baranzy+ Projet de Maison Rurale à Musson	<ul style="list-style-type: none">- Les lieux de rencontre existants sont peu adaptés, peu sécurisés ou mal entretenus (plaine de jeux)- De manière globale, manque de lieux de rencontre aménagés- Manque de locaux pour les aînés- Manque d'informations sur les possibilités d'utilisation de lieux communs- Pas suffisamment de mise en valeur du patrimoine





Cadre de vie, habitat et logement

Ce qui a été dit jusqu'ici...

Les +	Les -
<ul style="list-style-type: none">+ Commune rurale avec environnement et paysage structurants de qualité+ Existence d'un patrimoine local lié à la métallurgie (dont 1 site classé, crassier musson)+ Soutien de la commune pour le développement d'actions citoyennes sur la nature+ Marché de l'immobilier dynamique+ Politique de logement prenant en compte les revenus modérés (Maison Virtonaise) et les publics spécifiques (seniors et jeunes ménages)	<ul style="list-style-type: none">- Coexistence pas toujours harmonieuse de différents types d'habitats- Lignes à haute tension- Prix de l'immobilier élevé- Manque d'offre et de qualité en logements locatifs- Chancre au milieu de certains villages- Difficulté pour certaines personnes âgées pour garder leur maison- Projets de logements pour aînés trop focalisés sur l'aspect immobilier, peu de rencontre et de convivialité



Mobilité et transports

Ce qui a été dit jusqu'ici...

Les +

- + Routes pour la plupart en bon état (gros travail ces 15 dernières années)
- + Mise en place continue de trottoirs
- + Plan Communal de Mobilité
- + Développement des chemins de liaisons et des sentiers de promenade

Les -

- Voiture incontournable
- Peu d'offre de services de transports dans les villages (fréquence et itinéraires)
- Trafic sur la RN88 qui traverse le territoire (les aménagements de sécurité installés s'avèrent peu efficaces)
- Vitesse excessive dans et entre les village
- Manque de pistes cyclables
- Difficulté de certaines personnes âgées pour leurs déplacements
- Trafic reporté également sur des rues parallèle (ex : rue de France)
- Manque certains trottoirs
- De manière générale, les habitants doivent se déplacer dans les communes voisines pour beaucoup de choses (activités commerciales, culturelles)



Information et communication

Ce qui a été dit jusqu'ici...

Les +

- + Moyens de communication présents
- + Outils de communication en belle évolution (page facebook, site internet, nouvelle mouture bulletin communal, logiciel inscription en ligne Imnio pour accueil extra scolaire)
- + EPN

Les -

- Outils de communication peu connus/suivis
- Fracture numérique
- L'enjeu des nouvelles technologies n'est pas évident pour les aînés, au niveau de l'EPN, l'intergénérationnel ne favorise pas l'apprentissage
- Manque de communication lorsque les groupes sont considérés complets, développement d'une « culture de l'initié », trop confidentielle
- Manque de communication ou de vulgarisation des informations transmises





Autonomie, services et santé

Ce qui a été dit jusqu'ici...

Les +	Les -
<ul style="list-style-type: none">+ Plusieurs professionnels de la santé, dont 4 médecins généralistes+ Une initiative de regroupement des médecins généralistes est accompagnée par la commune (projet de création d'une maison médicale)+ Pharmacie+ Proximité de grands centres commerciaux/services dans les communes voisines+ Retour progressif de commerces de proximité	<ul style="list-style-type: none">- Manque de commerces et services de proximité- Besoin en termes de services pas tous comblés- Peu de médecins- Deux médecins généralistes proches de la pension- Personnes âgées de plus en plus isolées (grand besoin de discuter plus que de services)- Les habitudes acquises en profitant des services dans les communes voisines (ex : bibliothèque, centre culturel...) ne sont pas favorables au développement de nouveaux services à Musson



lien social et solidarité

Ce qui a été dit jusqu'ici...

Les +	Les -
+ Population en croissance : forte arrivée de nouveaux habitants	- Commune résidentielle, peu d'implication des nouveaux habitants → villages dorts
+ Population jeune	- Esprit de clocher existant
+ Revenus moyens élevés	- Dualisation sociale (entre hauts et bas revenus)
+ Plusieurs initiatives de quartiers pour la convivialité	- Manque d'entraide intergénérationnelle
+ Création d'une donnerie (CPAS)	- Personnes âgées de plus en plus isolées (grand besoin de discuter plus que de services)
+ Nombreuses associations	- Nombreuses associations disparues
+ Différentes actions initiées pendant COVID (CPAS)	- Difficultés à recruter des nouveaux membres dans les associations existantes.
+ Présence d'acteurs sociaux privés: Centre La Petite Plante	
+ Demandes au CPAS stables depuis un grand nombre d'années	

Opération de
Développement
Rural

MUSSON 2035





participation citoyenne et emploi

Ce qui a été dit jusqu'ici...

Les +

- + Existence de nombreuses commissions citoyennes
- + Existence depuis 2019 d'un CCCA
- + Existence de producteurs locaux
- + Beaucoup d'habitants ont l'envie et le potentiel pour développer des activités durables
- * Emploi : Proximité du GDL

Les -

- Difficulté d'avoir des personnes qui s'impliquent dans les commissions / associations
- Certaines associations actuelles sont trop fermées et peu ouvertes au changement
- Manque de visibilité et de promotion des productions locales
- Peu de gros employeurs sur territoire
L'administration communale et Petite plante (50 pers) sont les plus gros employeurs
- Manque d'accompagnement des initiatives économiques locales
- Pas d'endroit adapté pour développement éco/petits commerces/indépendants/PME



Culture et loisirs

Ce qui a été dit jusqu'ici...

Les +

- + Club 3x20 sur Halanzy ouvert aux habitants de Musson
- + Je marche pour ma forme
- + goûter pour les aînés 4x/an en alternance dans les différents villages
- + Existence d'un guide communal des aînés
- + Centre sportif et culturel : pratique multisports et différents événements
- + Présence de « grosses structures » culturelles sur les communes voisines
- + Musée en développement

Les -

- Manque d'activités culturelles
- Service du Bibliobus arrêté. Bibliothèque non aboutie
- Beaucoup d'activités sont centralisées sur Musson
- Manque de locaux pour développer des projets culturels
- Manque de stages et activités « artistiques »



Opération de
Développement
Rural

MUSSON 2035



Et la suite... ?

Les consultations villageoises

- ✔ **Gennevaux | Willancourt** • Lundi 08.11.21 à 20H | Salle de l'Etoile | Willancourt
- ✔ **Baranzy** • Lundi 15.11.21 à 20H | Centre Sportif | Baranzy
- Signeux** • Jeudi 25.11.21 à 20H | Maison de Village | Signeux
- Mussy-la-Ville** • Lundi 29.11.21 à 20H | Cercle de Mussy | Mussy-la-Ville
- Musson** • Jeudi 09.12.21 à 20H | Salle de l'Union | Musson
- En ligne** • Jeudi 16.12.21 à 20H | sur la plateforme www.participation.frw.be



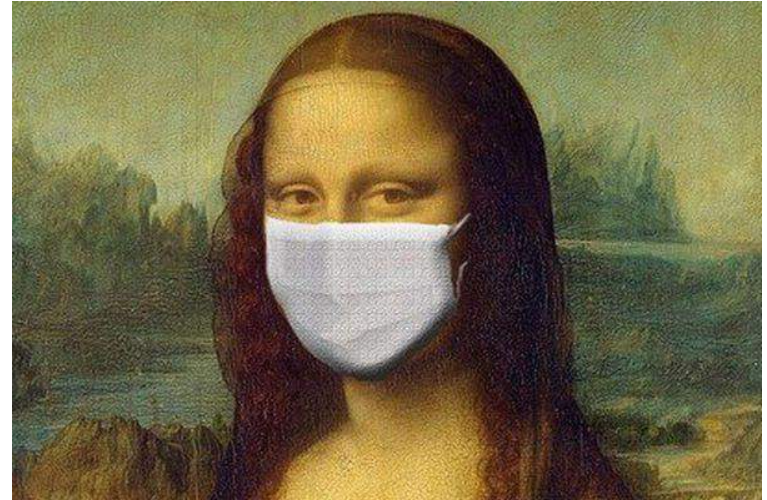
Prochaines étapes

2021

- * Novembre – décembre 2021 : Consultations villageoises

2022

- * Rencontre CCE
- * Consultation numérique
- * Avril 2022 : Mise en place nouvelle CLDR



Opération de
Développement
Rural

MUSSON 2035



La Commission Locale de Développement Rural



- * Espace d'expression citoyenne ($\frac{3}{4}$ citoyens, $\frac{1}{4}$ élus)
- * Représentative de la population communale
- * Travail d'analyse et de co-construction tout au long de l'élaboration du PCDR
- * suivi de la mise en œuvre des projets

Formulaire à compléter

Opération de
Développement
Rural

MUSSON 2035



Suivre l'ODR

- * Sur le site communal : www.musson.be
- * Dans les bulletins communaux
- * Toutes-boîtes
- * Presse
- * Site dédié à l'ODR ! www.musson2035.info
- * Sur Facebook :



MAIS SURTOUT....

Opération de
Développement
Rural

MUSSON 2035





**Parlez-en
autour de vous !**



**Merci pour votre
participation !**

Nicolas & Clémentine