



## Groupe de Travail thématique

### Ressources naturelles locales

Mardi 31.05.22, maison de village de Signeulx



#### **Participants (18) :**

10 membres de CLDR (Voir liste en pièce jointe)

8 acteurs locaux – citoyens - experts de la thématique invités

Dont, pour le Collège de Musson : Sylvie GUILLAUME (Bourgmestre en charge de l'Environnement), Christopher BONNIER (Echevin en charge de l'Energie, des Eaux et Forêts/Chasse et de l'Agriculture), Daniel GUEBELS (Echevin en charge du DR)

#### **Invités**

Représentant de l'administration communale : Carlo UGHI (Agent relais PCDR)

Fondation Rurale de Wallonie : Clémentine DESCAMPS et Nicolas LECUIVRE (Agents de développement)

Bureau IMPACT : Seppe MOERMAN (Auteur de programme)

## INTRODUCTION

Suite au mot d'accueil du président de la CLDR, Daniel Guebels, la FRW présente l'ordre du jour.

#### **Ordre du jour :**

1. Introduction
2. Ressources naturelles locales
  - \* objectifs du PCDR et des GT
  - \* la thématique
  - \* les pistes de projets
3. Travail en sous-groupes sur les différentes questions centrales
4. Mise en Commun
5. Les suites
6. Divers

# RESSOURCES NATURELLES LOCALES

## Pourquoi sommes-nous là ?

Fin 2020, la commune de Musson s'est lancée dans l'élaboration d'un second PCDR.

P = Programme

C = Communal

D = de Développement

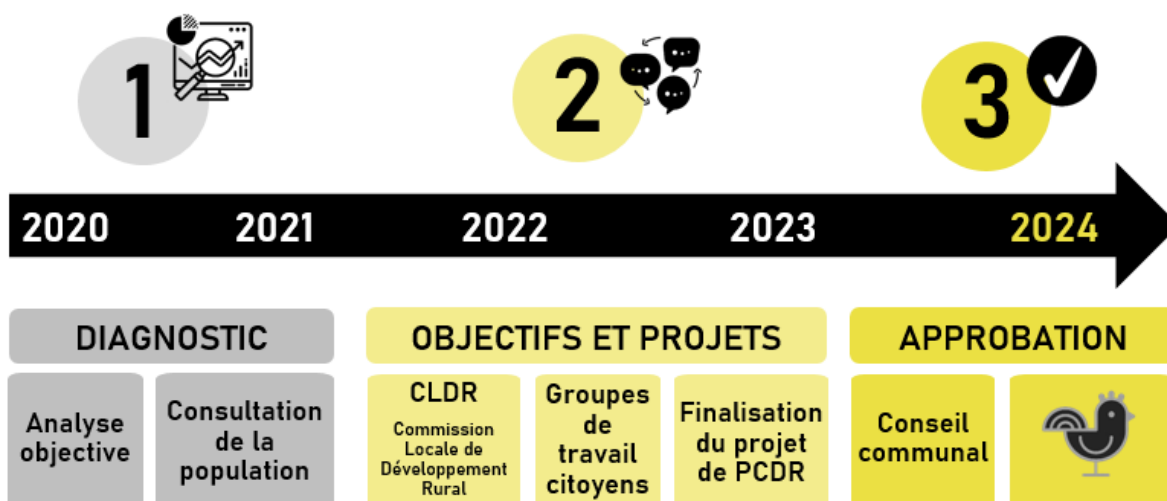
R = Rural

L'objectif d'un PCDR est d'améliorer la qualité de vie des habitants en valorisant les ressources locales.

Caractéristiques d'un PCDR :

- › Un projet de territoire impliquant la population
- › Une analyse par un bureau spécialisé, une prise de recul
- › Un budget « Développement Rural » pour aider à financer certains projets

L'élaboration de ce programme stratégique comporte différentes étapes :



## Objectifs des Groupes de travail thématiques

Apporter des pistes et propositions pour l'élaboration de la stratégie de développement :

- › des éléments pour mieux comprendre et valider les constats posés par le diagnostic (diagnostic partagé – Partie 3)
- › des défis et objectifs de développement pour l'entité (stratégie – Partie 4).
- › des projets de terrain à réaliser dans les années à venir (projets – Partie 5)

⇒ On dépasse la vision « constats » pour entrer vers une vision « stratégique ».



Les différents Groupes de Travail thématiques programmés sont :

-  **GT 1 : « Vie associative, sportive et culturelle | Cohésion »**  
Jeudi 21.04.22 à 20H | Maison de Village | Signeulx
-  **GT 2 : « Tourisme | identité | patrimoine »**  
Jeudi 19.05.22 à 20H | Maison de Village | Signeulx
-  **GT 3 : « Ressources naturelles locales | Agriculture | Environnement »**  
Mardi 31.05.22 à 20H | Maison de Village | Signeulx
-  **GT 4 : « Vie quotidienne : Santé, services, emploi et commerces »**  
Jeudi 09.06.22 à 20H | Maison de Village | Signeulx
-  **GT 5 : « Cadre de Vie : Urbanisme | Mobilité | Logement »**  
Mardi 14.06.22 à 20H | Maison de Village | Signeulx

### Certains thèmes sont transversaux aux différents GT

- ⇒ Développement durable
- ⇒ Communication | Innovation | Créativité
- ⇒ Dimension supra communale

## Présentation de la thématique

Afin que tous les participants puissent s'approprier la thématique et les premiers résultats des séances de consultation villageoises (avis et besoins exprimés dans chaque village sur la thématique), les agents de développement de la FRW et l'auteur de programme exposent différents éléments :

### 1. Qu'entend-t-on par « Ressources naturelles locales » ?

Tout ce qui peut permettre de préserver | valoriser l'environnement et les ressources locales, développer les circuits courts et répondre aux enjeux du réchauffement climatique sur le territoire

- > Environnement, Biodiversité
- > Economie et production locale (Agriculture, forêt, ...)
- > Ressources (sol, eau, ...), énergie, changement climatique

Les **3 questions centrales** qui seront abordées pour ce GT sont :

- A. Comment préserver et développer la biodiversité? Comment protéger et valoriser le cadre de vie?
- B. Comment développer, diversifier et promouvoir les productions locales ?
- C. Comment valoriser énergétiquement les ressources naturelles locales ?

### 2. BiodiverCité

Concrètement, cet appel à projets de la Ministre Tellier a pour but de préserver la biodiversité et restaurer des espaces naturels, tout en permettant la participation citoyenne.



Actuellement, la Commune de Musson a répondu au premier appel à projets « BiodiverCité » lancé en 2021 afin de mettre en place différentes actions en faveur de l'environnement. Certains projets évoqués lors des consultations et groupes de travail thématique pourraient être mis en place rapidement via ce subside à l'avenir.



- › Cet appel vise la simplification et le rassemblement de 4 aides : la semaine de l'arbre, Plan maya, Plans communaux de développement de la Nature (PCDN) et cimetières nature.
- › Différents acteurs sont impliqués : Ecowal, Adalia, Natagora et la FRW.
- › L'appel à projets est annuel.
- › Il permet de financer des projets de longue durée :
  - \* **minimum 15 ans (sur terrain communal ou terrain privé avec une convention de gestion)**
  - \* **jusqu'à 12.000 € par an (10.000 € pour les différentes thématiques avec un maximum de 2.500€ pour la thématique sensibilisation et 2.000 € spécifiquement pour la distribution de la semaine de l'arbre)**
- › Les différentes thématiques :



### 3. Les besoins | constats

#### ENVIRONNEMENT

##### Un environnement de qualité à préserver

- › Une réserve naturelle agréée « la Cussignière »
- › Plus de 40 % du territoire repris en zones Natura 2000
- › Trois réserves naturelles domaniales
- › 15 sites de grand intérêt biologique
- › 12 arbres et 4 haies remarquables
- › Cuesta

##### Mesures en faveur de l'environnement

- › Adhésion au Plan Maya
- › Action « Combles et clochers »
- › Convention « Bords de route – Fauchage tardif »
- › Evènement annuel « Semaine de l'arbre »
- › Adhésion au contrat rivière Semois-Chiers



### Un environnement apprécié de la population

- › Paysages et existence de multiples zones protégées
- › Sites favorisant la biodiversité
  - \* **Marais de la Cussignière**
  - \* **Crassier**
  - \* **Grand bois de Musson**
  - \* **Bois de Willancourt**
  - \* **Mines servant de refuges pour chauves-souris**
  - \* ...
- › Regrets vis-à-vis de la présence des lignes haute-tension et des futures éoliennes

### Un environnement de qualité... soumis à des incivilités

- › Dépôts sauvages retrouvés sur l'espace public (abords des routes, chemins, parkings)
- › Opération annuelle « Be Wapp » à encourager

## ENERGIE

### Tendre vers l'exemplarité en matière énergétique ?

- › Adhésion à la Convention des Maires
- › Plan d'Actions pour l'Énergie Durable et le Climat
- › Collaborations avec le Parc naturel de Gaume sur la thématique de l'énergie :
  - \* **Plateforme de rénovation énergétique « Renova + »**
  - \* **Coopérative « Gaume Énergies »**
  - \* **Projet « Politique Locale Énergie Climat » (POLLEC)**
  - \* **Conseiller en énergie au sein de la commune de Musson**
  - \* **Actions en faveur de l'énergie via le CPAS (ateliers de sensibilisation, animation chauffage et isolation)**
- › Manque d'actions favorables à la diminution de la consommation énergétique de la population et un manque de projets citoyens  
→ Potentiel de développement d'actions durables

## RESSOURCES LOCALES

### Des ressources locales (agriculture, bois) à valoriser

- › 13 exploitations agricoles recensées en 2019 (- 59,4 % depuis 2000)
- › Zones agricoles : 2.134 hectares (60 % du territoire communal)
- › Agriculture perçue comme « traditionnelle », « saine », « familiale » et « respectueuse de l'environnement »
- › Développement des circuits courts alimentaires :
  - \* **Vente directe à la ferme**
  - \* **Organisation d'événements (Fête Gaumaise, marché de l'artisanat et du terroir)**
- › Productions locales pas suffisamment visibles et peu mises en valeur
- › Comment impulser une dynamique sur le territoire ?
- › Zones forestières : 926 hectares (26 % du territoire communal)
- › Majorité de forêts publiques : une source de revenus importante
- › Un atout pour la richesse paysagère et l'attractivité touristique du territoire



⇒ Suite aux différentes consultations villageoises et thématiques et des besoins exprimées, 3 enjeux ont été identifiés pour la thématique, ainsi qu'un certain nombre de piste de projets.

la protection et  
la valorisation  
du **cadre  
environnemental**



le développement des  
**circuits courts** et la mise  
en valeur des  
**ressources locales**  
(agriculture, bois)



l'inscription du  
territoire dans la  
**transition écologique et  
énergétique**



#### 4. Les premières pistes de projets proposées



##### la protection et la valorisation du **cadre environnemental**

- › Mener des actions en faveur de l'environnement et la biodiversité
  - \* Protection des zones naturelles et des paysages,
  - \* Aménagement et entretien des points de vue,
  - \* Conserver et classer les vieux arbres des vergers
  - \* Replanter des variétés anciennes
  - \* Préserver les berges des ruisseaux
  - \* Création de points d'observation du paysage et de la vie sauvage
  - \* Replanter des haies
  - \* Lutter contre inondations en plantant des arbres sur les berges
  - \* Développer des actions mobilisatrices (ex : sauvetage grenouilles à Willancourt)
  - \* Lutte contre invasives via création d'un groupe de gestion en lien avec CR ou natagora
  - \* Etre proactif sur la question des inondations et l'érosion (ex : haies avec saules têtards)
  - \* Mise en place d'un système de suivi et contrôle de la qualité environnementale (eau, air, biodiversité)
- › Mise en place d'un système de suivi et contrôle de la qualité environnementale (eau, air, biodiversité)
- › Action propreté-déchets
  - \* Organiser de nouvelles actions | concours
  - \* Sensibilisation déchets (notamment auprès des tenanciers de fast food)
  - \* Ajout de poubelles (voies lentes – villages)
- › Mise en valeur des paysages
  - \* Création de « point de vue » équipés de longue vue





## L'inscription du territoire dans la **transition écologique et énergétique**

- › Développement de l'énergie durable (via mise en œuvre du PAEDC)
  - \* Développement de la production d'énergie au niveau local
  - \* Sensibilisation des citoyens (consommation énergétique)
  - \* Amélioration de la communication et de l'accompagnement des bâtisseurs et rénovateurs
  - \* Amélioration de la performance énergétique des bâtiments communaux
- › Création d'un réseau de chaleur
  - \* Créer un réseau de chaleur à Mussy-la-Ville : projet de construction de 10 maisons à côté de l'école et du stade de foot
  - \* Créer un réseau de chaleur dans le centre de Musson
- › Développement de la mobilité douce | alternative
  - \* Développement des voies lentes entre les villages
  - \* Développement des solutions alternatives à la voiture



## Des **initiatives locales** à soutenir | encourager

- › Créer un local de vente commun
- › Création d'un groupe d'achat commun
- › Créer un marché des produits locaux ponctuel et/ou itinérant
- › Mise en place de chèques commerces
- › Soutien à la création d'une ferme pédagogique
- › Création de points de transformation/ventes dans les villages
  - \* Willancourt (boulangerie/fromagerie)
  - \* Mussy-la-Ville (ancienne brasserie >>> coopérative)
- › Développement de la gestion forestière locale
  - \* mise en place d'un système d'affouage, aide aux petits propriétaires forestiers..)

## TRAVAIL EN SOUS-GROUPES

Les différents participants sont invités à se diviser en **3 sous-groupes** de travail afin de **réfléchir aux différentes questions centrales**.

Ils disposent de 20 min par question pour aborder :

- › les enjeux | défis de chaque question
- › les pistes de projets pour y répondre

Après chaque question, les groupes sont invités à partager leurs réflexions lors d'un échange animé par les agents de développement de la FRW.





# RÉSULTATS

## a) Comment préserver et développer la biodiversité? Comment protéger et valoriser le cadre de vie?



### Enjeux

- › Développer des aménagements en faveur de la nature et de la biodiversité (3/3)
- › Valoriser et préserver le cadre rural des villages (3/3)
- › Sensibiliser les citoyens à la propreté publique | les déchets sauvages (3/3)
- › Sensibiliser les citoyens à la préservation de l'environnement et de la biodiversité (3/3)

### Défi « En 2035,... »

- › Musson volera comme une abeille pollinisatrice et sera aussi verte que ses grenouilles.
- › Nous souhaiterions augmenter la qualité des cours d'eau mussonais et augmenter la proportion de réserves biologiques intégrales forestières.
- › Le citoyen sera sensibilisé à tout ce qui existe sur la commune au point de vue biodiversité.

### Projets

#### Créer des balades didactiques sur le thème de la biodiversité

- › Valoriser les sites au travers d'un sentier/d'une balade balisé(e) pour sensibiliser sur la biodiversité (avec table de pique-nique, panneaux et cartes didactiques).

**Localisation** : 1 boucle dans chaque village idéalement. Première boucle : voie lente Baranzy-Signeux

**Pour qui | avec qui** : famille, classe verte, plaine nature

#### Augmenter la proportion de réserves biologiques intégrales forestières

- › Augmenter la proportion de réserves biologiques intégrales forestières

**Localisation** : tous les bois en Natura 2000 (Musson – Willancourt)

**Pour qui | avec qui** : dans l'intérêt des citoyens et de la biodiversité. Collaboration Commune – DNF – Associations naturalistes

**Pertinence | faisabilité | impact** : haute | facile | positif sur le long et moyen terme





### Actions en faveur de la biodiversité

- › Répertorier les habitats à protéger (verger, mares, zone humide, entrée de mine, réserve naturelle).
- › Valoriser et entretenir ces habitats.
- › Informer les propriétaires privés.

**Localisation** : dans chaque village si possible

- \* Zone humide du Grand bois de Musson
- \* Fontaine à Baranzey

**Pour qui | avec qui** : Tout public, famille, classe verte, stage plaines nature, conseil communal des enfants

**Pertinence | faisabilité | impact** : sensibiliser les futures générations

### Protection des cours d'eau

- › Préserver les berges
- › Actions pour améliorer la qualité de l'eau (égouts, déchets, sensibilisation)

**Localisation** : Willancourt – Mussy-la-Ville

**Pour qui | avec qui** : citoyens, naturalistes

**Pertinence | faisabilité | impact** : haute | moyenne | positif

### Créer des zones propices à la biodiversité à Mussy-la-Ville et Musson

- › Aménagement d'une partie de l'ancien terrain de foot à Mussy et autour du Centre sportif de Musson en espace propice à la biodiversité, détente (sentier didactique, espèces aromatiques)

**Localisation** : Mussy (terrain de foot), Musson (à côté du centre sportif)

**Pour qui | avec qui** : pour tous.

**Pertinence | faisabilité | impact** :

- › Avoir un minimum d'entretien
- › Mettre en place des animations

### Organiser des événements « zéro déchets »

- › Collaboration entre la Commune et les associations dans l'organisation de fêtes « zéro déchets »

**Localisation** : sur la commune

**Pour qui | avec qui** : pour tout public. Collaboration Commune et associations communales.

**Pertinence | faisabilité | impact** :

- › Montrer l'exemple

## b) Comment développer, diversifier et promouvoir les productions locales ?

### Enjeux

- › Soutenir la filière agricole locale (3/3)
- › Valoriser le savoir-faire local (3/3)
- › Soutenir le développement des circuits courts alimentaires sur le territoire (3/3)
- › Avoir une dynamique circulaire entre producteurs locaux (3/3)
- › Développer la communication (3/3)





### Défi « En 2035,... »

- › Les mussonais disposeront d'un marché local artisanal.
- › Je peux remplir mon panier de produits alimentaires à pieds ou à vélo.
- › Valoriser les volontaires à conserver un lieu (local) pour les différentes activités, productions artisanales en permettant de se faire connaître de bouche à oreille.

### Projets

#### Création d'un marché du terroir mensuel

- › Organiser un marché du terroir mensuel avec des producteurs locaux professionnels et des particuliers (de juin à septembre) avec des « apéros terroir ».

**Localisation :** Salles de village et places communales

**Pour qui | avec qui :** pour tous.

**Pertinence | faisabilité | impact :**

- › Organisation importante.
- › De plus en plus recherché (besoin).
- › Eviter le déplacement de nos citoyens dans d'autres communes

#### Soutien aux producteurs locaux

- › Faire découvrir les producteurs locaux lors des événements (ex/ apéro gaumais, concerts, ...)
- › Diversifier et développer de nouveaux outils de communication pour mettre en avant / Faire connaître les producteurs locaux
  - \* en installant des panneaux le long des axes routiers à Signeulx et Baranzuy
  - \* dans les supports de communication communaux (feuillet, toute-boîte, bulletin communal, facebook,...)
  - \* en organisant des journées portes ouvertes, visites
  - \* en développant des points de ventes

**Localisation :** sur la commune.

**Objectif :** informer et amener les citoyens à aller vers les producteurs, acheter en circuits courts.

**Pour qui | avec qui :** pour tout public. Collaboration Commune, producteurs locaux et associations communales.

**Pertinence | faisabilité | impact :**

- › Facile à mettre en place – faible coût
- › Minimum d'organisation
- › Impact important au niveau local, économique et environnemental



### Création d'un lieu de convivialité à Willancourt

- › Disposer d'un lieu convivial avec des activités telles qu'un four à pain, des ateliers (balades nature, ateliers ressources locales et artisanales, ...), un barbecue, des tables et des panneaux didactiques. Un « bar/apéro » pourrait être organisé 1X/semaine par des bénévoles.

**Localisation** : Willancourt. Ancienne école ou éventuellement la zone marécageuse près de l'église en préservant la biodiversité.

**Pour qui | avec qui** : pour les citoyens, les producteurs locaux, le boulanger, ...

## c) Comment valoriser énergétiquement les ressources naturelles locales ?



### Enjeux

- › Développer des projets citoyens en faveur de l'énergie (3/3)
- › Développer l'alimentation saine et locale dans les écoles (3/3)
- › Développer l'économie circulaire (2/3)
- › Valoriser la filière bois-énergie via des projets d'envergure (réseau de chaleur, etc.) (2/3)

### Défi « En 2035,.... »

- › Si on pouvait vivre confortablement avec la moitié de ce que l'on consomme !
- › Rendre disponible nos ressources en bois aux agriculteurs locaux.
- › Viser à ce que les bâtiments communaux (églises, commune, ...) soient équipés de panneaux photovoltaïques et soient les plus autonomes possible pour montrer l'exemple.

### Projets

#### Actions en faveur de l'énergie et du climat

- › Limiter l'éclairage public de manière générale (rues et routes communales, bâtiments comme l'église de Musson le soir, ...)
- › Mise en place d'achat groupé au niveau énergétique.
- › Mise en place de panneaux photovoltaïques sur des endroits « artificiels » (ex : parkings, toit des gros bâtiments, ...)

**Localisation** : sur toute la commune.

**Pour qui | avec qui** : pour tous.

**Pertinence | faisabilité | impact** : Impact important sur les consommations énergétiques.

### Valorisation des ressources locales au niveau énergétique

- › Taille des haies au sécateur hydraulique avec récupération du broyage pour plaquette de chauffage.
- › Etude de faisabilité Plan Bois Energie pour l'installation d'un réseau de chaleur
- › Création d'un réseau de chaleur avec utilisation du bois local

**Localisation** : sur toute la commune.

**Pour qui | avec qui** : Transformation du bois local au niveau communal. Réseau de chaleur dans les nouveaux « éco-quartiers » ou à proximité des services/bâtiments communaux.

**Pertinence | faisabilité | impact** :

- › Impact important sur les consommations énergétiques – le réchauffement climatique.
- › Diminution coût de l'énergie.

## Les suites

### Consultation numérique

Du 11/07 au 19/09/22

Afin de laisser l'opportunité à tous les citoyens de participer à l'élaboration du PCDR étant donné le contexte COVID actuel et la difficulté de certains publics de se rendre aux réunions « physiques », une consultation numérique sera lancée du 11 juillet au 16 septembre 2022.

Tous les habitants de Musson seront invités à y participer.

# Quels projets pour Musson et ses villages ?

consultation  
citoyenne en ligne



La consultation sur la plateforme numérique, à cette étape de l'élaboration du PCDR, a pour objectifs :

- > de récolter l'avis et les idées de projets de tous, habitants et membres de CLDR ;
- > d'enrichir les premières propositions de projets émanant des consultations et groupes de travail thématiques (grâce au système de commentaire qui sera mis en place) ;
- > de « prendre le pouls » des projets et thématiques les plus plébiscités par la population afin d'aboutir dès novembre à une première « priorisation » des futurs projets du PCDR avec la CLDR.

### Comment participer ?

Le site internet [www.participation.frw.be](http://www.participation.frw.be) est la plateforme participative Wallonie (FRW) :

1. Pour soumettre son avis, il faut **s'y inscrire**. L'inscription ne prend complètement gratuite.
2. Une fois connectés, les habitants de Musson pourront :
  - **Voter** pour les projets qui leur tiennent à cœur
  - **Commenter** les projets pour les enrichir
  - **Ajouter** de nouvelles idées
  - **Partager** les projets avec d'autres habitants (mails, réseaux sociaux, etc.)

Les résultats de la plateforme serviront de base de travail à la CLDR pour la construction des futures fiches projets du PCDR. Travail qui portera sur le développement des projets et de leur faisabilité (tant technique que financière), notamment via des visites de terrain et groupes de travail « projets ».

plus d'infos sur 

**[www.musson2035.info](http://www.musson2035.info)**



Pour la Fondation Rurale de Wallonie  
Clémentine DESCAMPS | Nicolas LECUIVRE  
Agents de développement



# ANNEXE

**LISTE DE PRÉSENCE** 31|05|2022

## Participants (18)

	Nom	Prénom	Village	Association
M.	ARNOULD	François	Musson	Brigadier CLDR
Mme	BERTAUX	Sylvie	Mussy-la-Ville	Citoyenne
M.	BIGOT	François	Mussy-la-Ville	CLDR
M.	BONNIER	Christopher	Musson	Echevin de l'Energie, des Eaux et forêt/chasse et de l' Agriculture
Mme	DEOM	Vanessa	Gennevaux	CLDR
Mme	GERAERTS	Laura	Signeux	Maraichère CLDR
Mme	GODARD	Sophie	Willancourt	Agricultrice
M.	GUEBELS	Daniel	Musson	Echevin du DR Président de la CLDR
Mme	GUILLAUME	Sylvie	Signeux	Bourgmestre – en charge de l'Environnement CLDR
M.	HAUSMAN	Geoffrey	Baranzy	Grimpeur-élagueur CLDR
M.	HENRION	Marc	Musson	DNF CLDR
M.	JACQUEMIN	Eric	-	DNF
Mme	LEGER	Anne	-	Parc naturel de Gaume
Mme	LEWYLLIE	Valérie	Musson	CLDR
M.	MAQUA	Caroline	Willancourt	Marché fermier Halle de Han CLDR
M.	MONHONVAL	Marc	Mussy-la-Ville	Citoyen – Expert Histoire
M.	RONGVAUX	François	Baranzy	Cercle Horticole Musson Rucher école Saint-Léger
Mme	ZINTZ	Céline	-	Contrat Rivière Semois- Chiers

## Invités (4)

	Nom	Prénom	Organisme
Mme	DESCAMPS	Clémentine	FRW
M.	LECUIVRE	Nicolas	FRW
M.	MOERMAN	Seppe	Bureau IMPACT
M.	UGHI	Carlo	Commune de Musson

