



Groupe de Travail thématique

Vie quotidienne : services, commerces, économie locale

Jeudi 09.06.22, maison de village de Signeulx



Participants (18) :

11 membres de CLDR (Voir liste en pièce jointe)

7 acteurs locaux – citoyens - experts de la thématique invités

Dont, pour le Collège de Musson : Sylvie GUILLAUME (Bourgmestre en charge de l'Environnement), Daniel GUEBELS (Echevin en charge du DR)

Invités

Fondation Rurale de Wallonie : Clémentine DESCAMPS et Nicolas LECUIVRE (Agents de développement)

INTRODUCTION

Suite au mot d'accueil du président de la CLDR, Daniel Guebels, la FRW présente l'ordre du jour.

Ordre du jour :

1. Introduction
2. Mise en contexte
 - * objectifs du PCDR et des GT
3. Vie quotidienne : santé, services, emploi et commerces
 - * la thématique
 - * les pistes de projets
4. Travail en sous-groupes sur les différentes questions centrales
5. Mise en Commun
6. Les suites
7. Divers

MISE EN CONTEXTE

Pourquoi sommes-nous là ?

Fin 2020, la commune de Musson s'est lancée dans l'élaboration d'un second PCDR.

P = Programme

C = Communal

D = de Développement

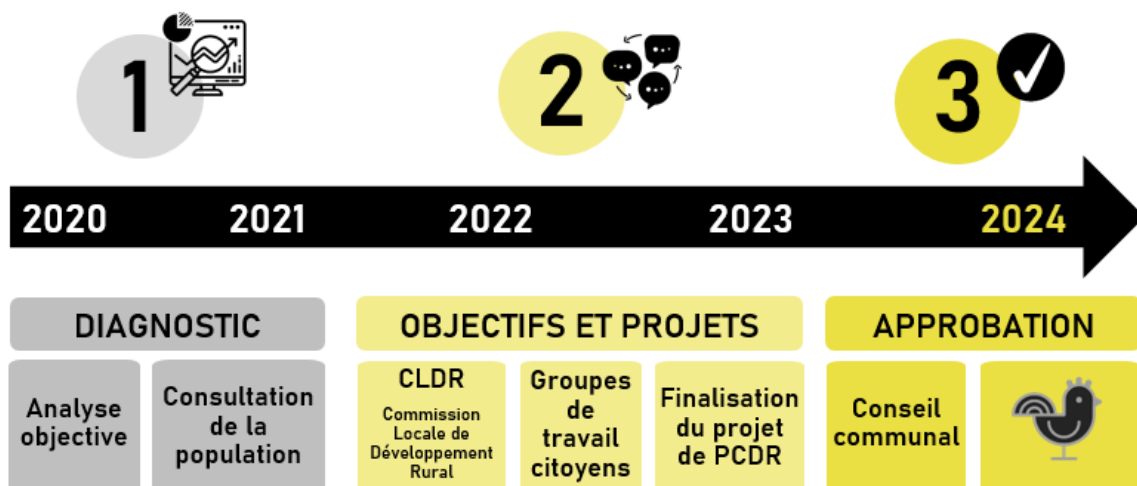
R = Rural

L'objectif d'un PCDR est d'améliorer la qualité de vie des habitants en valorisant les ressources locales.

Caractéristiques d'un PCDR :

- › Un projet de territoire impliquant la population
- › Une analyse par un bureau spécialisé, une prise de recul
- › Un budget « Développement Rural » pour aider à financer certains projets

L'élaboration de ce programme stratégique comporte différentes étapes :



Objectifs des Groupes de travail thématiques

Apporter des pistes et propositions pour l'élaboration de la stratégie de développement :

- › des éléments pour mieux comprendre et valider les constats posés par le diagnostic (diagnostic partagé – Partie 3)
- › des défis et objectifs de développement pour l'entité (stratégie – Partie 4).
- › des projets de terrain à réaliser dans les années à venir (projets – Partie 5)

⇒ On dépasse la vision « constats » pour entrer vers une vision « stratégique ».

Certains thèmes sont transversaux aux différents GT

- ⇒ Développement durable
- ⇒ Communication | Innovation | Créativité
- ⇒ Dimension supra communale



Les différents Groupes de Travail thématiques programmés sont :

-  **GT 1 : « Vie associative, sportive et culturelle | Cohésion »**
Jeudi 21.04.22 à 20H | Maison de Village | Signeux
-  **GT 2 : « Tourisme | identité | patrimoine »**
Jeudi 19.05.22 à 20H | Maison de Village | Signeux
-  **GT 3 : « Ressources naturelles locales | Agriculture | Environnement »**
Mardi 31.05.22 à 20H | Maison de Village | Signeux
-  **GT 4 : « Vie quotidienne : Santé, services, emploi et commerces »**
Jeudi 09.06.22 à 20H | Maison de Village | Signeux
-  **GT 5 : « Cadre de Vie : Urbanisme | Mobilité | Logement »**
Mardi 14.06.22 à 20H | Maison de Village | Signeux

VIE QUOTIDIENNE : SERVICES, ECONOMIE LOCALE, ...

Présentation de la thématique

Afin que tous les participants puissent s'approprier la thématique et les premiers résultats des séances de consultation villageoises (avis et besoins exprimés dans chaque village sur la thématique), les agents de développement de la FRW et l'auteur de programme exposent différents éléments :

1. Qu'entend-t-on par « Vie quotidienne » ?

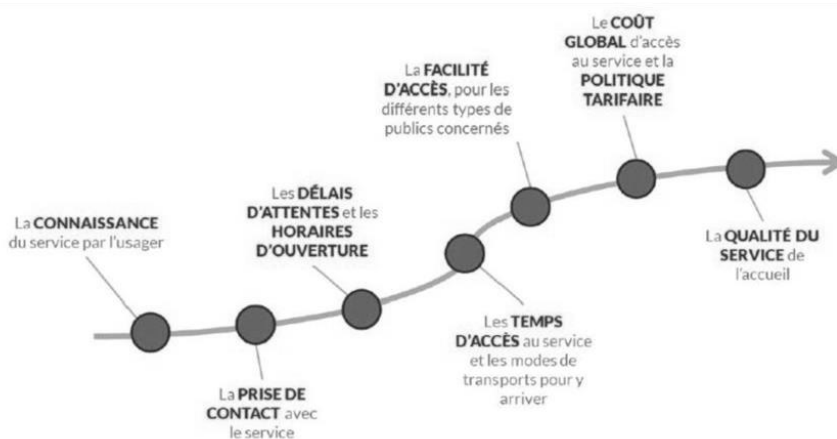
L'ensemble des « services » marchands et non marchands, considérés comme une nécessité par et pour les habitants, indispensables à la vie des territoires. Cela inclut donc les services fournis par la commune, la province, le fédéral, mais aussi ceux portés par des acteurs privés ou associatifs.

- > **Services (santé, petite enfance, culture, sport, ...)**
- > **Economie locale (commerces, entreprises, emploi)**

Les **2 questions centrales** qui seront abordées pour ce GT sont :

- A. Comment offrir les meilleurs services et infrastructures à la population ? Comment anticiper le développement communal (population, mobilité, ...)?
- B. Comment générer des activités économiques (petites entreprises) et commerciales ? Comment développer l'emploi sur le territoire ?

ÉLÉMENT TRANSVERSAL : Quelle accessibilité ?



Source : SDAASP de l'Ariège



2. Les besoins | constats

SERVICES ET EQUIPEMENTS

Petite enfance et adolescence

- › Accueil extrascolaire communal
- › Une crèche privée
- › Office de la Naissance et de l'Enfance
- › Manque d'infrastructures pour les adolescents

Aînés

- › Offre d'activités adaptées (« *Je marche pour ma forme* », goûter organisé tous les trimestres...)
- › Conseil Consultatif Communal des Aînés à l'initiative de nombreuses actions (*Rubrique dans le bulletin communal, projet de mise en place d'un taxi social/courses à domicile*)
- › Manque d'infrastructures spécifiques aux personnes âgées (*lieu convivial et sécuritaire*)

Social

- › Centre Public d'Action Sociale (CPAS) : *Donnerie, repas, épicerie mobile, actions de solidarité, etc.*
- › Service de repassage « La Repasserie »
- › Espace Public Numérique (EPN)
- › Service résidentiel privé pour adultes en situation de polyhandicap « La Petite Plante »

Enseignement

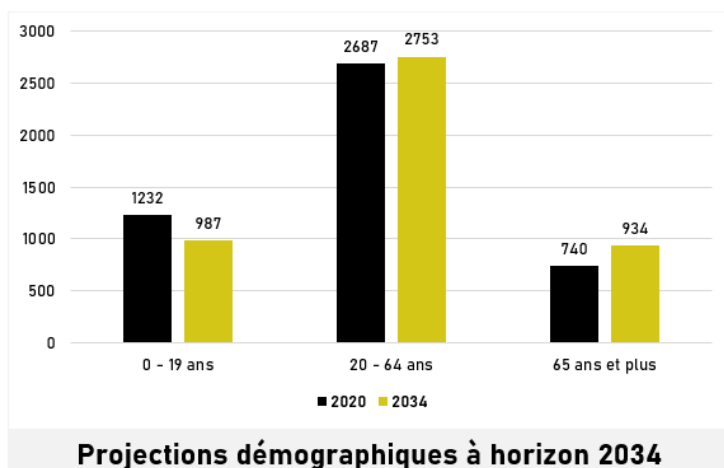
- › Une école communale
- › Trois écoles libres
- › Deux écoles spéciales de la Communauté Française
- › Absence d'école secondaire

Santé

- › Offre en soins de santé peu développée
- › Manque de médecins généralistes : 4 médecins recensés dont 2 sont proches de la retraite
- › Projet d'une maison médicale

Une offre de services à adapter au regard des mutations socio-économiques

- › Légère croissance démographique de 0,3 % d'ici 2034
- › Population vieillissante (+ 26,2 % des plus de 65 ans)



ECONOMIE LOCALE

Entreprises

- › 160 entreprises recensées en 2018 (+ 10,3 % par rapport à 2008)
 - * **Surreprésentation du secteur de la construction (16,3 % des entreprises) et du commerce/réparation d'automobiles et de motocycles (15,6 % des entreprises)**
- › Zone industrielle de Palgé
 - * **Jugée comme peu accessible et polluée**
- › Manque de parc d'activités exploité et manque d'endroits adaptés pour le développement économique

Commerces

- › Plusieurs commerces de proximité concentrés à Musson
- › Willancourt et Gennevaux peu dotés en activités commerciales
- › Commerces locaux concurrencés par des centres commerciaux importants à proximité (Virton, Athus, Mont-Saint-Martin en France, Esch-sur-Alzette)
- › Difficultés à attirer des commerces en raison du développement de grandes surfaces commerciales
- › Annuaire communal recensant les commerces du territoire communal

Emploi

- › 335 postes salariés recensés en 2018
 - * **Surreprésentation du secteur de l'administration, la défense, l'enseignement, la santé et le social (74 % des emplois salariés)**
- › 203 emplois indépendants recensés en 2019
 - * **Surreprésentation des secteurs du commerce et des professions libérales (24,6 % des emplois indépendants pour chaque)**
- › Peu de gros employeur hormis l'administration communale et la Petite Plante
 - * **Ratio d'emploi intérieur en 2019 : 18,4 % (taux le plus bas de la Région wallonne !)**
 - * **Emploi concurrencé par le territoire luxembourgeois : 51,7 % de la population active communale travaille au Grand-Duché de Luxembourg (2016)**
- › Présence d'une Agence Locale pour l'Emploi

⇒ Suite aux différentes consultations villageoises et thématiques et des besoins exprimés, 5 enjeux ont été identifiés pour la thématique, ainsi qu'un certain nombre de piste de projets.

des **services** à adapter et à pérenniser au regard des mutations socio-économiques



3. Les premières pistes de projets proposées



des **services** à adapter et à pérenniser au regard des mutations socio-économiques

- › Création de structures professionnelles d'accueil des aînés (maison de repos, centre d'accueil de jour, Résidence service...
- › Développement d'outils locaux pour l'entraide et la solidarité
- › Mise en place d'initiatives citoyennes de solidarité et de cohésion (SEL...)
- › Création de jardins partagés incluant le public fragilisé
- › Accompagnement des développements scolaires
- › Développer un service de visite à domicile pour les personnes âgées
- › Développement de l'accueil des nouveaux habitants



l'intégration des **besoins des habitants** (petite enfance, adolescence, personnes âgées)

- › Création d'une crèche
- › Création d'une école des devoirs
- › Développement d'un pédibus
- › Création de locaux de rencontre pour les jeunes dans les villages
- › Créer des activités de rencontre pour les jeunes à l'échelle communale
- › Développement de la mobilité pour personnes âgées
- › Développement d'un appel à projets citoyens (budget participatif)
- › Développement d'activités culturelles sur le territoire de la commune
- › Création de nouvelles salles sportives
- › Créer des espaces sportifs extérieurs dans les différents villages



le développement de **l'emploi**

- › Développement de la formation au départ de l'EPN
- › Développement des "jobs de vacances" à la Commune
- › Création de lieux d'accueil (coworking, atelier rural, ...)
- › Développement de partenariats locaux avec des acteurs reconnus (FOREM, Promotion sociale...)





le maintien d'une **médecine de proximité** sur le territoire

- > Création d'une maison médicale
- > Commune en Santé



le soutien et le développement de **l'économie locale** (conurrencée par les pôles voisins plus importants)

- > Développement de partenariats locaux avec des acteurs reconnus (ADL, ...)
- > Création d'un lieu de coworking
- > Développement des zones d'activité économiques
- > Soutien et accompagnement des initiatives économiques locales et des commerces de proximité
 - * **Association de commerçants**
 - * **Actions « chèques commerces »**
 - * **Actions de communication (signalétique, promotion, ...)**
- > Création d'une épicerie coopérative et d'une micro-brasserie à Mussy
- > Offre de restauration éphémère
- > Création d'un marché
- > S'inscrire dans la siligaume Valley

TRAVAIL EN SOUS-GROUPES

Comment offrir les meilleurs services et infrastructures à la population ?
Comment anticiper le développement communal (population, mobilité...) ?

quels en sont les enjeux ?

- Développer l'accueil à la petite enfance
- Maintenir et renforcer les services existants
- Maintenir une médecine de proximité sur le territoire
- Offrir des infrastructures adaptées pour les adolescents / les jeunes
- Maintenir les personnes âgées sur le territoire grâce à des infrastructures adaptées

défi En 2035, ...

PROJET 1 **PROJET 2**

titre du projet :

description :

localisation :

porteur du projet & partenaires :

accessibilité ?
personne malade ?

lien avec les communes voisines ?

façabilité / impact :

Les différents participants sont invités à se diviser en **3 sous-groupes** de travail afin de **réfléchir aux différentes questions centrales**.

Ils disposent de 20 min par question pour aborder :

- > les enjeux | défis de chaque question
- > les pistes de projets pour y répondre

Après chaque question, les groupes sont invités à **partager leurs réflexions** lors d'un échange animé par les agents de développement de la FRW.



RÉSULTATS

a) Comment offrir les meilleurs services et infrastructures à la population ? Comment anticiper le développement communal (population, mobilité, ...)?



Enjeux

- › Développer l'accueil de la petite enfance (1/3)
- › Maintenir une médecine de proximité sur le territoire (1/3)
- › Offrir des infrastructures adaptées pour les adolescents/les jeunes (3/3)
- › Maintenir les personnes âgées sur le territoire grâce à des infrastructures adaptées (3/3)
- › Maintenir et renforcer les services existants (2/3)
- › Développer les initiatives citoyennes (Ajout)
- › Augmenter le service Locomobile (Ajout)
- › Rendre plus accessibles les services communaux (heures d'ouverture élargies) (Ajout)

Défi « En 2035,.... »

- › Des enfants aux personnes âgées, chacun trouve les services qui lui sont nécessaires à proximité
- › Que j'ai 15 ans ou 75 ans, dans la commune de Musson, je serai toujours actif
- › A Musson, jeunes et personnes âgées seront en parfaite harmonie

Projets

Création d'un SEL à Musson

- › Création d'un système d'échange ou création d'un noyau local dans un SEL existant.

Localisation : pas de nécessité de localisation particulière.

Pour qui : Accessible à tous

Avec qui : Projet porté par les citoyens ou le SEL de Gaume

Faisabilité | impact : c'est un projet facile à créer et son impact dépendra du nombre de participants et de l'implication.



Augmentation de l'offre en logement et en services pour les personnes âgées

- › Développer l'offre en services et la création de maisonnettes pour aînés dans les villages.

Localisation : sur Musson (en lien avec le projet « UNION »). Maisonnettes dans d'autres villages

Pour qui : Pour les personnes âgées et leurs aidants proches

Avec qui : Porté par la Commune avec des partenaires privés à trouver

Création d'un poste d'éducateur social

- › 4 jours/semaine pour les aînés avec possibilité d'intergénérationnel avec les jeunes le mercredi après-midi.

Localisation : MV de Signeux.

Pour qui | avec qui : porté par la Commune et des citoyens demandeurs.

Faisabilité/impact : la salle est déjà existante et il y a une réelle demande. Salle de plein pied. Navette de bus organisée pour que les villages soient connectés

Création de stages et d'activités pour les ados

- › Offre de stages encadrés + création de lieux de rencontre autonomes pour les ados (type skate-park).

Localisation : localiser le projet dans un lieu dédié par village. (Exemple de lieu : ancienne école de Willancourt). Essayer que cela soit accessible via la mobilité douce

Pour qui : accessible à tous

Avec qui : porté par la Commune et des citoyens demandeurs. Les communes voisines pourraient s'associer au projet.

Développement d'une maison intergénérationnelle

- › Lieu multifonctions proposant des activités culturelles et de loisirs mais aussi d'éducation, de prévention et de formation, des activités de rencontres multigénérationnelles. Le tout avec un encadrement professionnel si possible

Localisation : à l'Union plus délocalisation dans les villages

Pour qui : Ouvert à tous, pourquoi pas avec possibilité de covoiturage via une application.

Avec qui :

- ⇒ Projet porté par la Commune en partenariat avec des associations comme le planning familial, Infor'jeunes, la Province, etc.
- ⇒ Peut être fait avec d'autres communes ou organisation de « Jeux intervillages ».

Création d'un centre d'accueil pour personnes âgées :

- › Un centre qui permettrait aux familles d'avoir un peu de répit. Collaboration avec les maisons de repos

Localisation : dans un rayon de 10km autour de Musson.

Avec qui : Avec un subside de la RW

Ouverture de l'administration communale : varier l'accessibilité

- › Rendre l'administration accessible dans certaines tranches horaires variables (ex : parfois en soirée et/ou samedi après-midi)
- › **Localisation** : Mairie à Musson



b) Comment générer des activités économiques (petites entreprises) et commerciales ? Comment développer l'emploi sur le territoire ?



Enjeux

- › Développer des actions en faveur d'une économie de proximité (3/3)
- › Favoriser l'accueil de nouvelles entreprises sur le territoire (1/3)
- › Maintenir et renforcer les activités économiques en place (3/3)
- › Offrir des lieux partagés et connectés pour les acteurs économiques locaux (1/3)
- › Revaloriser certaines activités existantes et futures (nuisance sonore, visuelle, pollution) (Ajout)

Défi « En 2035,.... »

- › Je fais toutes mes courses à Musson
- › L'économie à Musson sera dynamique, locale et authentique
- › On veut pouvoir consommer local au maximum

Projets

Création d'un marché saisonnier (3 groupes)

- › Création d'un marché local sur la Commune pour valoriser les producteurs et artisans locaux.
- › Marché artisanal et alimentaire sans revendeurs.
- › De mai à octobre, 1x/mois.
- › Certaines éditions lors des fêtes.
- › En soirée ou le dimanche matin.
- › Marché couvert en hiver.
- › Attention aux agendas avec les communes voisines pour ne pas créer de concurrence.

Localisation : idéalement sur la place de Musson. Certaines éditions pourraient se tenir sur la place à Mussy-la-Ville. Là où cela est possible. Avec proximité d'une salle pour organisation intérieure en cas de pluie

Pour qui :

- › Pour les artisans et producteurs locaux.
- › Il faut que ce soit accessible aux personnes qui travaillent.



Avec qui :

- › Porté par la commune et une association de commerçants.
- › Participation des associations (club des jeunes, aînés, etc.)
- › Il faut lier l'initiative à des tracés de mobilité douce pour une circulation moins dangereuse aux abords du marché.
- › Les autres communes pourraient être attirées par un nouveau marché proche de chez elles. Publicité large, dans les communes voisines.

Développement d'une halle pour organisation de marchés couverts (type Halle de Han)

- › Création d'une Halle centrale pour l'organisations de marchés couverts avec accessibilité à un lieu de rencontre.

Localisation : ou Ancien atelier communal sur la place Abbé Goffinet ou Halle Idelux à Baranzy

Pour qui : Pour les commerçants et artisans locaux (périmètre de la Commune et un peu plus)

Avec qui : Projet porté par la Commune et une association de commerçants.

Pertinence | faisabilité | impact :

Attractivité pour attirer de nouveaux commerçants et création d'un lieu de rencontre et de convivialité.

Développement d'actions de promotion des commerçants et artisans locaux

- › Comme par exemple la Semaine du Commerce Local avec des présentations, des portes ouvertes ou encore des interviews dans le bulletin communal.

Pour qui | avec qui : Porté par la commune et des commerçants demandeurs.

Développement d'une zone économique artisanale (2 groupes)

- › Petit zoning pour entreprises de taille limitées, pour indépendant locaux.
- › Retrouver/conservier le caractère rural des villages par le regroupement d'activités économiques (possible de laisser dans les villages les activités non bruyantes/non polluantes)
- › Y développer des locaux à mettre à disposition des entreprises (ateliers ruraux).
- › Prévoir une aide à l'installation.

Localisation : Palgé difficile d'y croire. Possible à la sortie de Baranzy ?

- › Une attention devra être donné à l'accessibilité, que le site soit bien desservi.

Pour qui : pour toutes les petites entreprises artisanales.

Avec qui : Porté par la Commune et Idélux

Pertinence | faisabilité | impact : La procédure est longue et il faut acquérir les terrains.

Les suites

Consultation numérique

Du 11/07 au 16/09/22

Afin de laisser l'opportunité à tous les citoyens de participer à l'élaboration du PCDR étant donné le contexte COVID actuel et la difficulté de certains publics de se rendre aux réunions « physiques », une consultation numérique sera lancée du 11 juillet au 16 septembre 2022.

Tous les habitants de Musson seront invités à y participer.



La consultation sur la plateforme numérique, à cette étape de l'élaboration du PCDR, a pour objectifs :

- › de récolter l'avis et les idées de projets de tous, habitants et membres de CLDR ;
- › d'enrichir les premières propositions de projets émanant des consultations et groupes de travail thématiques (grâce au système de commentaire qui sera mis en place) ;
- › de « prendre le pouls » des projets et thématiques les plus plébiscités par la population afin d'aboutir dès novembre à une première « priorisation » des futurs projets du PCDR avec la CLDR.

Quels projets pour Musson et ses villages ?

consultation citoyenne en ligne



Comment participer ?

Le site internet www.participation.frw.be est la plateforme participative de la Fondation Rurale de Wallonie (FRW) :

1. Pour soumettre son avis, il faut **s'y inscrire**. L'inscription ne prend pas plus d'une minute et est complètement gratuite.
2. Une fois connectés, les habitants de Musson pourront :
 - **Voter** pour les projets qui leur tiennent à cœur
 - **Commenter** les projets pour les enrichir
 - **Ajouter** de nouvelles idées
 - **Partager** les projets avec d'autres habitants (mails, réseaux sociaux, etc.)

Les résultats de la plateforme serviront de base de travail à la CLDR pour la construction des futures fiches projets du PCDR. Travail qui portera sur le développement des projets et de leur faisabilité (tant technique que financière), notamment via des visites de terrain et groupes de travail « projets ».

plus d'infos sur

www.musson2035.info



Pour la Fondation Rurale de Wallonie
Clémentine DESCAMPS | Nicolas LECUIVRE
Agents de développement

Opération de Développement Rural

MUSSON 2035



ANNEXE

LISTE DE PRÉSENCE 09|06|2022

Participants (18)

	Nom	Prénom	Village	Association
Mme	BERTRAND	Corinne	Baranzy	CLDR
M.	CAILTEUX	Jean-Jacques	Willancourt	CLDR agriculteur
Mme	DEOM	Vanessa	Gennevaux	CLDR
Mme	DURTKA	Isabelle	Musson	Service ATL- commune
Mme	GERAERTS	Laura	Signeulx	CLDR - Maraichère
Mme	GERARD	Muriel	Baranzy	CLDR
M.	GUEBELS	Daniel	Musson	Echevin DR - CLDR
Mme	GUILLAUME	Sylvie	Signeulx	Bourgmestre - CLDR
M.	HILGER	Gregory	Willancourt	CLDR
Mme	MAQUA	Caroline	Willancourt	CLDR – Halle de Han
Mme	PETIT	Julie	Mussy-la-Ville	Ets. Michel Petit SPRL
Mme	RENAUT	Jenny	Baranzy	CLDR
M.	SCHADECK	Baudouin	Signeulx	citoyen
M.	TOMBU	Patrick	Signeulx	CCATM - CCCA
M.	VASSAUX	Franck	Musson	EPN - commune
Mme	VITULENO	Maria	Musson	Commune - Présidente ALE
M.	WEBER	André	Signeulx	CLDR – SEL de Gaume

Invités (2)

	Nom	Prénom	Organisme
Mme	DESCAMPS	Clémentine	FRW
M.	LECUIVRE	Nicolas	FRW

