



## GROUPE DE TRAVAIL « PROJETS »

Cœur de village et espace récréatif à Mussy-la-Ville

Samedi 18.03.23, cercle paroissial Mussy



### Participants (36) :

6 membres de CLDR et 30 habitants (Voir liste en pièce jointe)

Dont, pour le Collège de Musson : Sylvie GUILLAUME (Bourgmestre), Daniel GUEBELS (Echevin et président de la CLDR), Christopher BONNIER (Echevin) et Valérie RECHT (échevine)

### Invités (3)

Commune de Musson : Carlo UGHI (Agent relais PCDR et CATU)

FRW : Clémentine DESCAMPS et Nicolas LECUIVRE (Agents de développement)

## INTRODUCTION

Suite au mot d'accueil du président de la CLDR, Daniel Guebels, la FRW présente l'ordre du jour.

### Ordre du jour :

1. Introduction
2. Pourquoi sommes-nous là ?
  - \* Ligne du temps de l'ODR
  - \* Objectifs des GT projets
3. Travail sur les projets prioritaires
  - \* G1 : Espace récréatif : travail en sous-groupes
  - \* G2 : Cœur de village : exploration de la rue Late
4. Restitution en plénière
5. Les suites

# MISE EN CONTEXTE

## Pourquoi sommes-nous là ?

Fin 2020, la commune de Musson s'est lancée dans l'élaboration d'un second PCDR.

P = Programme

C = Communal

D = de Développement

R = Rural

L'objectif d'un PCDR est d'améliorer la qualité de vie des habitants en valorisant les ressources locales.

Caractéristiques d'un PCDR :

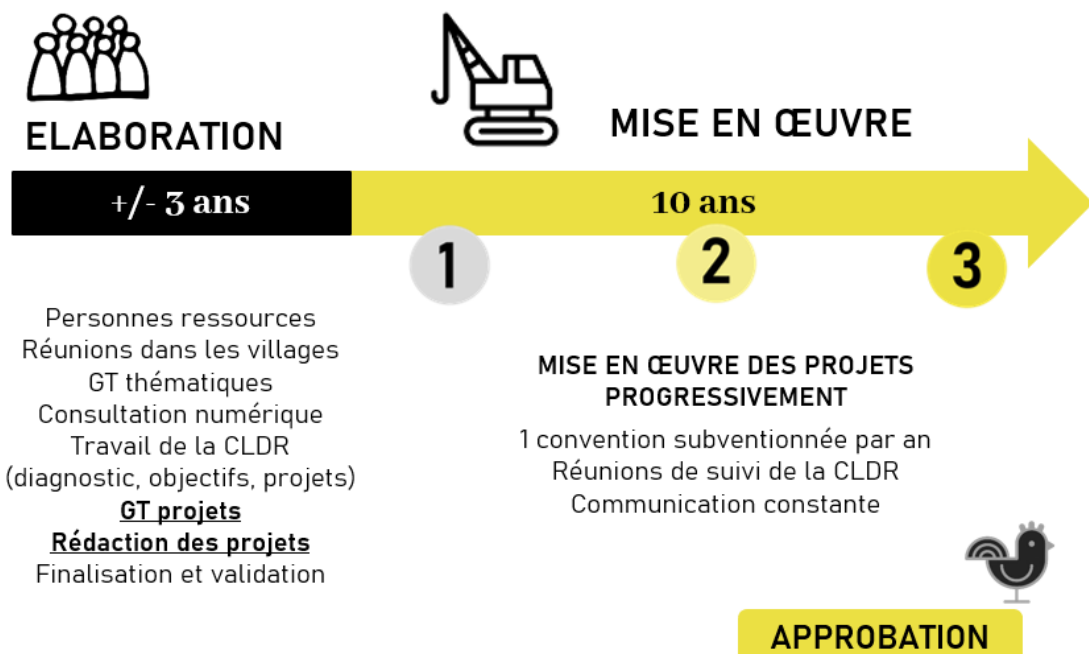
- › Un projet de territoire impliquant la population
- › Une analyse par un bureau spécialisé, une prise de recul
- › Un budget « Développement Rural » pour aider à financer certains projets

Concrètement,

1. Nous arrivons progressivement à la fin de l'élaboration de ce programme stratégique (3 ans).
2. Une fois que celui-ci sera validé par le Gouvernement wallon, la Commune aura l'opportunité, chaque année, de déposer une demande de convention en développement rural pour les projets « matériels » repris dans ce programme.

>>> pour chaque projet une pré-priorisation a été prédéfinie par la CLDR (lot 1 : 0-ans | lot 2 : 4-6ans | lot 3 : 7 à 10ans) sur base de critères. Celle-ci tient également compte des résultats de la consultation numérique organisée durant l'été 2022.

>>> pour qu'un projet soit réalisé, il faut continuellement l'aval de l'administration régionale et de la Ministre. Les projets évoqués lors des « GT projets » sont donc encore au stade de réflexion !



## Objectifs des Groupes de travail « projets »

Pour les projets prioritaires ou « trop flous » du futur PCDR :

- › Informer la population sur les projets du PCDR
- › Analyser les projets prioritaires grâce à des visites de terrain et/ou un travail sur cartes
- › Vérifier et préciser les besoins des utilisateurs
- › Développer et faire évoluer les projets

⇒ **L'objectif final est de récolter le maximum d'informations afin de permettre à l'Auteur de construire les futures fiches-projets du PCDR.**

Participants :

- › Les GT « projets » sont organisés par les membres de la CLDR
- › Les GT « projets » sont ouverts au public
- › Les experts locaux sont invités à participer aux GT (CCATM, ...)

## CŒUR DE VILLAGE & ESPACE RECREATIF A MUSSY

### Présentation des projets

#### 1. Historique de la demande

Afin que tous les participants puissent mieux comprendre l'historique de la demande et le contexte des projets discutés, la FRW expose les éléments de diagnostic et l'origine de la demande par rapport à ces projets prioritaires.

**Grands points soulevés lors des réunions citoyennes :**

- ⇒ Les habitants sont très attachés à leur lieu de vie paisible et à l'esprit et identité du village.
- ⇒ Souhait d'apaiser la traversée du village (sécurité routière) >>> *fiche projet « entrées de village » étudiée lors du GT projets du 08 février 2023.*
- ⇒ Souhait de mise en valeur du village, de son cadre naturel et de son patrimoine.
- ⇒ Plusieurs idées ont également émergé pour développer le lien social et la convivialité (jardins partagés, incroyables comestibles, maison citoyenne...).
- ⇒ Développement des cheminements lents (sentiers et chemins) >>> *cette thématique sera traitée lors du GT projet « Mobilité » du 29 mars 2023 à Signeulx.*

#### 2. Quelles sont les fiches projets concernées ?

Le contenu des deux pré fiches-projets est ensuite partagé :

1. « Création d'un espace de convivialité intergénérationnel et d'un bâtiment multiservices à Mussy-la-Ville », reprise en priorité 1 (0-3ans) du PCDR
2. « Poursuite de l'aménagement du cœur de village de Mussy (Rue late) », reprise en priorité 2 (4-6ans) du PCDR

Mussy est également concerné par des projets plus globaux repris dans le PCDR (concernant l'ensemble de la commune) :

- › Chemins de liaison
- › Entrées de villages



- » Mise en place d'un nouvel événement rassembleur (sur la place qui est le point d'ancrage, le cœur du village) => potentiellement le jeu intervillage imaginé par les jeunes. Développer les synergies entre les associations et les clubs.
- » ...



## Espace intergénérationnel, récréatif et sportif

### Lien avec la stratégie :

1. Stimuler le vivre ensemble et la cohésion intergénérationnelle  
**1.1. En créant des animations et des lieux de rencontre conviviaux et inclusifs**

**Origine du projet :** IC, IC jeunes, GT1, GT3, CLDR

**Votes plateforme :** 42 Likes (+ 8 dislikes)



### Description du projet :



### **Création d'un espace de convivialité intergénérationnel, récréatif et sportif et d'un bâtiment multiservices**



⇒ *Création d'un espace récréatif et sportif intégrant la jeunesse du village*

- Espace sportif couvert (terrain multisport couvert (city) + parcours vita
- Skate-park (ex : Bertrix, Chenois) de niveau débutant en dur ou aménagé avec des éléments « WOOD structure » (ex : Arton) avec murs antibruit qui pourraient servir d'espaces d'expression : street art
- Espace de rencontre intergénérationnel (avec des bancs et des tables, cabanon)
- Aires de pics-nics, barbecues...
- Piste de pétanque
- Pistes VTT, Pumptrack
- Des modules de jeux pour les plus petits enfants (ou amélioration de la plaine de jeux existante)
- L'espace s'accompagnera d'actions en faveur de la biodiversité



⇒ *Bâtiment multiservices pour la jeunesse / le sport (en lien avec l'école >>> salle de gym)*



### **Lien avec projet d'extension de l'école de Mussy**

Afin de mieux cerner les besoins pour le projet, les agents de la FRW présentent différents exemples d'aménagements possibles dans les communes aux alentours de Mussy.

### **Exemples de projets du même type :**



Givry (Bertogne)



Meix-le-Tige (Saint-Léger)



Neufchâteau



2



## Cœur de village (Phase 2)

### Lien avec la stratégie:

5. Préserver et améliorer le cadre de vie

**5.3. En assurant le développé raisonné et convivial des villages**

4. Apporter des solutions soutenables de mobilité

**4.2. En améliorant la sécurité routière sur le territoire**

Origine du projet: IC, PR, RT, CLDR

Votes plateforme: 25 Likes (2 dislikes)

### Description du projet:



#### **Aménagement du cœur de village de Mussy**

Poursuivre l'aménagement du cœur de village vers l'église (rue Late et ses usoirs) :

⇒ *Préserver la valeur historique et patrimoniale*

⇒ *Réduire les nuisances (bruit, projection de pierres)*

⇒ *Améliorer la sécurité (rue glissante, stationnements...)*



Le projet est une composante d'un projet global d'aménagements : poursuite de l'aménagement de la place, rénovation des voiries, installation de ralentisseurs et d'effets de portes aux entrées du village.

### **Lien avec projet du premier PCDR « aménagement de la place de Mussy »**

Premier projet du PCDR, l'aménagement de la place Abbé Alexandre Vital de Mussy-la-Ville a été inaugurée en 2015.



*Vue sur la place de Mussy aménagée*



La rue concernée par la poursuite de l'aménagement du cœur est la rue Late, au milieu de laquelle trône l'église Saint-Pierre. Cette rue est caractérisée par sa typologie et son patrimoine préservés :





*La rue Late dans son évolution historique : une identité maintenue au fil du temps*

Afin de mieux cerner les besoins pour le projet, les agents de la FRW présentent différents exemples d'aménagements possibles dans les communes aux alentours de Musson.

**Exemples de projets du même type :**

Les agents FRW montrent différents projets similaires : commune d'Habay, Virton et Chiny



Anlier (Habay)



Prouvy (Chiny)



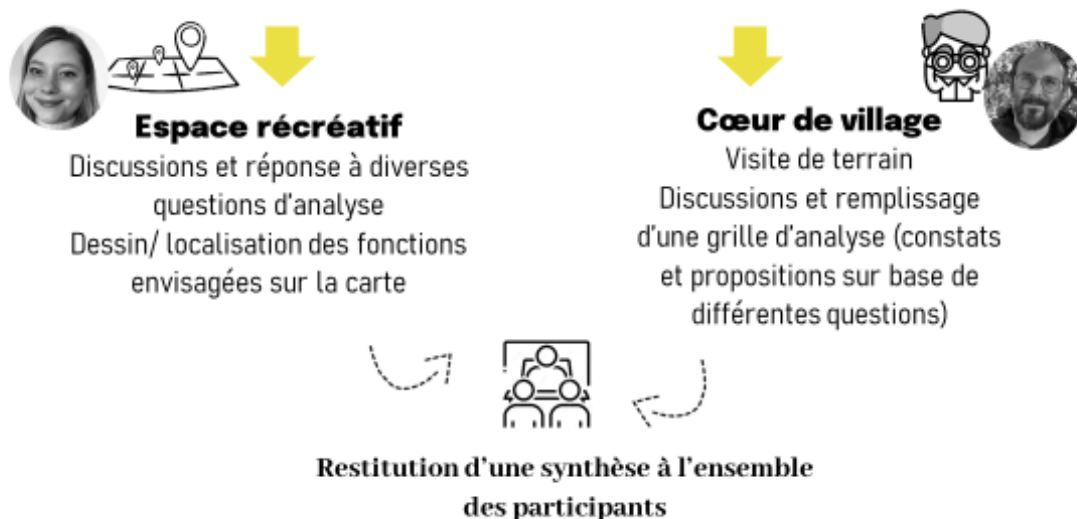
# TRAVAIL EN SOUS-GROUPES

## Approche méthodologique

Les participants sont invités à se diviser en **2 groupes** pendant 45 minutes :

**Mission : analyser l'ensemble des besoins des différents utilisateurs, et particulièrement des habitants, afin de préciser les grandes orientations du projet**

### Division des participants autour des deux projets



Les agents de développement de la FRW organisent ensuite les restitutions des résultats en plénière.

## RÉSULTATS

### Création d'un espace de convivialité intergénérationnel et d'un bâtiment multiservices à Mussy-la-Ville

Le groupe est invité à se séparer en deux sous-groupes afin d'analyser le projet sous différents angles :

1. Besoins, usages et aménagements souhaités
2. Complémentarités entre les projets et espaces/lieux existants dans le village
3. Éléments d'attention
4. Schéma d'intentions

**De manière globale, au niveau des besoins :**

- › Besoin d'un lieu de rencontre intergénérationnel au cœur du village.
- › Besoin d'espaces récréatifs et sportifs (pour le moment cours de sport dans la salle du cercle qui n'est pas du tout adapté).
- › Besoin d'espaces d'expressions artistiques
- › Volonté d'avoir un espace bar pouvant être à la fois utilisé par les jeunes l'année et ponctuellement pendant les vacances.
- › Besoin d'avoir une salle multiservices polyvalente permettant l'organisation de cours de sport, mais aussi d'activités de clubs (notamment le club des jeunes).



## Aménagements

### ⇒ Création d'un espace récréatif et sportif intégrant la jeunesse du village avec :

- Espace de rencontre intergénérationnel (avec des bancs et des tables, abris, transats)
- Aires de pique-niques, barbecues ... près de la salle multiservices
- Piste de pétanque
- Terrain multisports couvert (city)
- Espace de promenade avec modules de sports adaptés aux seniors (Parcours vita / modules de « workout »)
- Skate-park (ex : Bertrix, Chenois) de niveau débutant en dur ou aménagé avec des éléments « WOOD structure » (ex : Arlon)
- Pistes VTT, Pumptrack autour du skate-park avec zone à plat pour les rollers
- Murs antibruit végétaux ou qui pourraient servir d'espaces d'expression (street art)
- Petite scène ou kiosque, Gradin « scène musicale »
- Eclairage intelligent et léger au sol pour mettre en valeur les lieux
- Des modules de jeux pour les plus petits enfants près de l'école
- Parcours sensoriel
- Poubelles (aussi pour déjections canines), cendriers, ...
- Plantations et arbres (notamment pour l'ombre, mais aussi pour isoler les parties proches des jardins des habitations).

### ⇒ Création d'un bâtiment multiservices pour la jeunesse / le sport (en lien avec l'école)

- Salle polyvalente permettant la mise en place de cours de sport, plaines de jeux et d'activités villageoises (modularité des espaces).
- Espace dédié au club des jeunes
- Cafétéria (un petit bar pourrait être tenu par le club des jeunes ou un jobiste en été) >>> Prolonger le préau pour l'ombre en été.
- Possibilité d'utiliser les sanitaires, prises extérieures, ...





## Quelles complémentarités.... avec l'école ? le village ? le cercle ?

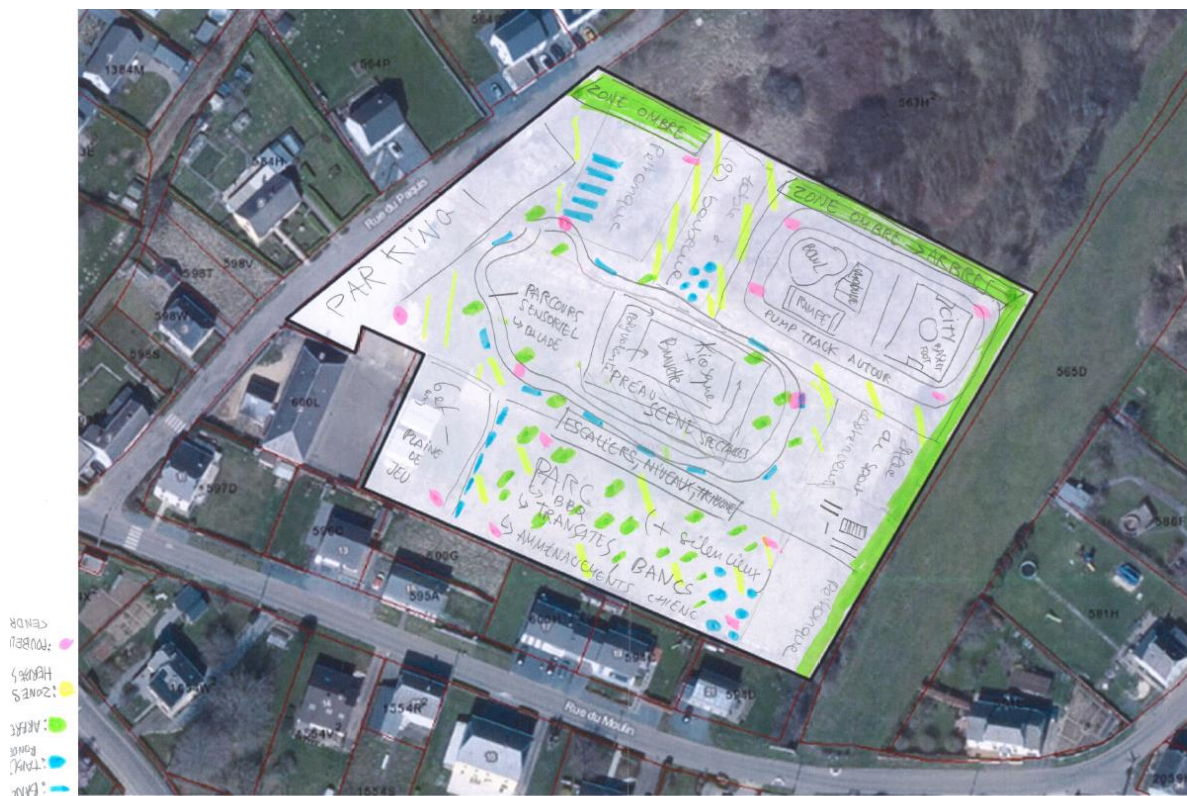
- › Construire le bâtiment multiservices dans le prolongement de l'extension de l'école (Projet d'extension de l'école qui comprend un nouveau réfectoire, une salle des profs et deux classes).
- › Souhait d'avoir un bâtiment sportif et multiservices polyvalent qui ne fera pas doublon avec les salles privées dans le village et permettra d'élargir l'offre de salles communales disponibles.

## A quoi faut-il être attentif ? (Environnement, sécurité, mobilité, gestion de l'espace, ...)

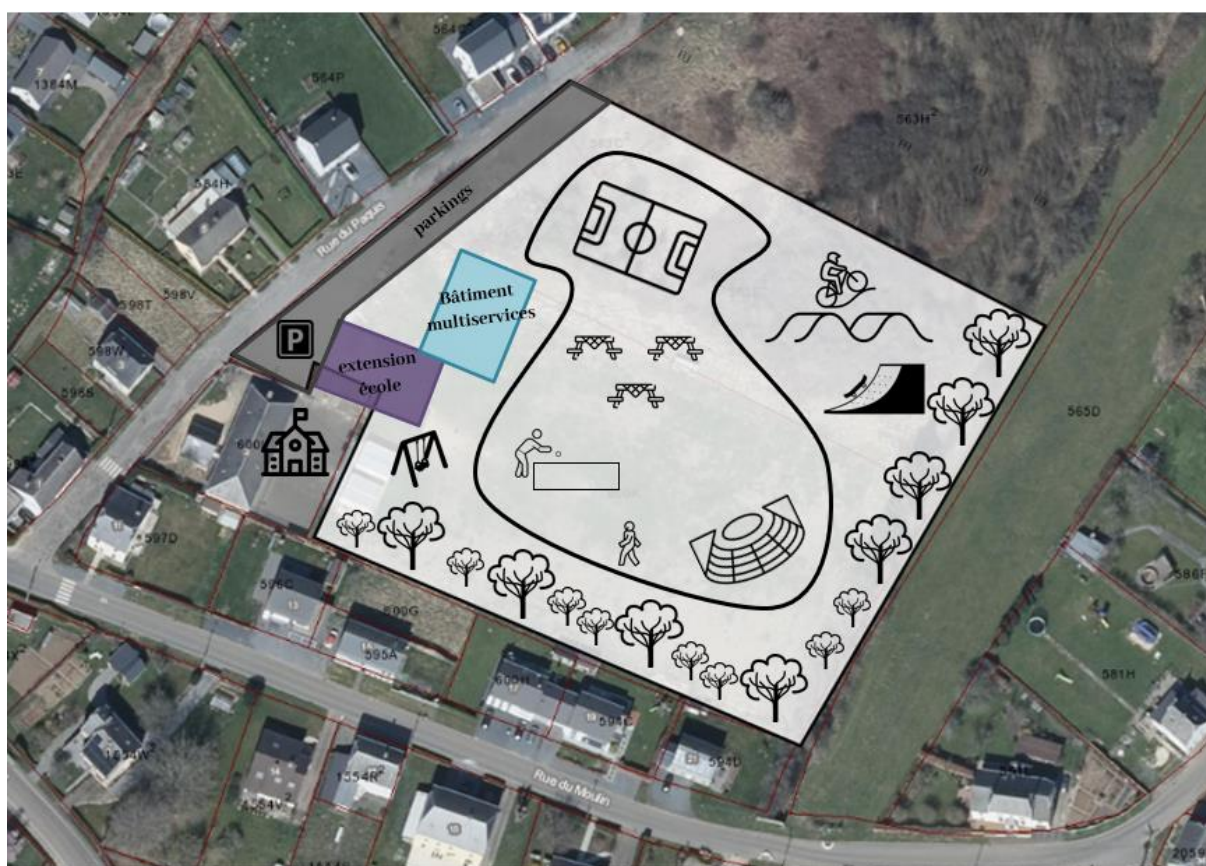
- › Volonté de définir les zones en fonction de leur impact (nuisance) et publics (modules de jeu pour les enfants de moins de 6 ans plus proches de l'école).
- › A l'entretien sur le long terme (exemple du potager partagé de Musson qui est entretenu par la Commune au final).
- › Aux nuisances pour les riverains :
  - Choix des éléments en conséquence (pas de terrain de padel par exemple)
  - Emplacement des éléments apportant le plus de nuisances, au plus loin des habitations.
  - Avoir une zone en « friche » plus sauvage et végétalisée le long des jardins afin de garantir l'intimité des riverains.
- › Sécuriser les abords (sécurité des cyclo et piétons) et aménager du parking en suffisance.
- › Accessibilité PMR.
- › Végétaliser le nord (vent froid).
- › Prévoir des zones d'ombrages.
- › Zone inondable >>> choix des essences adaptées (pas épicéa).

## Schéma d'intention

### Sous-groupe 1



## Sous-groupe 2



### Aménagement du cœur de village de Mussy-la-ville (phase 2)

Le second groupe est invité à aller sur le terrain pour analyser la rue Late à différents niveaux (mobilité, sécurité, patrimoine, ...).



Cette analyse est réalisée via un questionnaire spécifique, complété en fonction des réflexions et discussions du groupe (voir annexe).



## LES SUITES

### Prochaines dates de consultation

Afin de laisser l'opportunité à tous les citoyens de participer à l'élaboration des futurs projets prioritaires du PCDR, un dernier groupe de travail « projets » est encore organisé en mars 2023 :

**GT 6 : Mobilité : Mercredi 29 mars 2023 | 19H | MV Signeulx** (petite restauration prévue)

Fiches concernées :

1. Création d'un mobipôle et de zone relais sur la commune (priorité 2)
2. Aménagement de la traversée de Signeulx (priorité 3)
3. Développement des voies lentes inter villages et inter communales (priorité 1)

plus d'infos sur 

**[www.musson2035.info](http://www.musson2035.info)**



Pour la Fondation Rurale de Wallonie  
Clémentine DESCAMPS | Nicolas LECUIVRE  
Agents de développement

Opération de  
Développement  
Rural

**MUSSON 2035**



# ANNEXE

**LISTE DE PRÉSENCE** 18|03|2023

## Participants (36)

	Nom	Prénom	Village	
Mme	BALFROID	Elisa	Mussy-la-Ville	
M.	BAYARD	David	Mussy-la-Ville	
Mme	BERTRAND	Claire	Mussy-la-Ville	
M.	BIGOT	François	Mussy-la-Ville	CLDR
M.	BONNIER	Christopher	Musson	Echevin des sports   CCATM
Mme	BRION	Léa	Mussy-la-Ville	
Mme	BUGGENHOUT	Sandrine	Mussy-la-Ville	
M.	DARGENTON	José	Mussy-la-Ville	
M.	DULIEU	Denis	Mussy-la-Ville	
Mme	DUSART	Renée	Mussy-la-Ville	
M.	EISCHEN	Alexandre	Mussy-la-Ville	
Mme	GOELFF	Maroussia	Mussy-la-Ville	
Mme.	GUEBEL	Danielle	Mussy-la-Ville	
M.	GUEBELS	Daniel	Musson	Echevin   Président CLDR
Mme	GUILLAUME	Sylvie	Signeux	Bourgmestre   CLDR
Mme	HEYRENDT	Amélie	Mussy-la-Ville	
M.	LAMOCK	José	Mussy-la-Ville	
M.	LANGLOIS	Eugène	Mussy-la-Ville	
M.	LANGLOIS	Grégoire	Mussy-la-Ville	
M.	LANGLOIS	Edouard	Mussy-la-Ville	
Mme	LEBRUN	Magali	Mussy-la-Ville	
M.	MAAS	Jérémy	Mussy-la-Ville	
Mme	MALMEDY	Ingrid	Mussy-la-Ville	
Mme	MAVRY	Fanny	Mussy-la-Ville	
M.	MOLNAR	Grégory	Mussy-la-Ville	
M.	MONHONVAL	Marc	Mussy-la-Ville	
Mme	NICOLAS	Stéphanie	Mussy-la-Ville	
Mme	PAYOT	Emma	Mussy-la-Ville	
Mme	PAYOT	Ines	Mussy-la-Ville	
M.	PETIT	Olivier	Mussy-la-Ville	
Mme	RECHT	Valérie	Mussy-la-Ville	Echevine de la jeunesse





M.	<b>THERER</b>	<b>Vincent</b>	Mussy-la-Ville	CLDR
M.	<b>TREBOSEN</b>	<b>Bernard</b>	Mussy-la-Ville	CLDR
M.	<b>VAN DE WOESTYNE</b>	<b>Georges</b>	Mussy-la-Ville	CLDR
M.	<b>VICTOR</b>	<b>Igor</b>	Mussy-la-Ville	
Mme	<b>WOLNY</b>	<b>Cassandre</b>	Musson	


### **Invités (3)**

	<b>Nom</b>	<b>Prénom</b>	<b>Organisme</b>
Mme	<b>DESCAMPS</b>	<b>Clémentine</b>	FRW
M.	<b>LECUIVRE</b>	<b>Nicolas</b>	FRW
M	<b>UGHI</b>	<b>Carlo</b>	Commune de Musson



## Questionnaire rue Late Mussy-la-Ville

Thème	Question	Constats	Propositions
Généralités	Quelle image avez-vous de cet espace à l'heure actuelle ? Quelle est l'ambiance générale de l'espace-rue?	<p>Une image très positive</p> <p>Notre rue est la « grand rue » du village, son cœur historique.</p> <p>D'ailleurs, « rue Late » vient de Latre=&gt; Atrium=&gt; l'âtre, le foyer =&gt; le cœur (source : livre toponymie Philippe Rolin)</p> <p>Tout le monde y passe</p> <p>L'ambiance générale de l'espace-rue :</p> <ul style="list-style-type: none"> <li>-Très majoritairement minérale</li> <li>-Fermée (espace ceinturé par les habitations) mais avec une certaine ouverture en son sein car les usoirs ne sont pas fermés par des haies ou barrières</li> <li>-L'allure est assez homogène, mais il y a beaucoup de différences dans les revêtements ainsi qu'au niveau des murets qui séparent certains usoirs qui s'échelonnent en escalier</li> </ul>	<p>Cette rue importante nécessite un aménagement.</p> <p>Le <b>regard d'experts sera essentiel</b> pour trouver les bonnes solutions, notamment pour la question de la différence de niveau des usoirs</p>
Localisation	Définir le périmètre du projet	<p>La rue Late est pavée dans son ensemble.</p> <p>A hauteur de l'église, la rue s'élargit nettement et se subdivise en deux branches qui la longent. L'espace est délimité par des maisons jointives.</p> <p>Le cœur historique est constitué d'un trapèze, au milieu duquel l'église se trouve (la première église était en plein centre, entourée d'un cimetière).</p> 	<p>Entièrement de la rue depuis la place jusqu'au dessus (tout l'ensemble pavé) + embranchement avec rue Etienne Lenoir.</p> <p><b>L'ensemble de la voirie ainsi que les usoirs doivent être pris en compte.</b> Quelques usoirs au-dessus de la rue sont privés.</p> <p>Les propriétaires devront être impliqués.</p> 

Thème	Question	Constats	Propositions
Usages et fonctions	Y a-t-il des problèmes de mobilité (charroi, ...) ? La rue est-elle sécuritaire ? Qu'en est-il au sujet des usagers lents (piétons, cyclistes) ? Y a-t-il des cheminements piétons et vélo ? Sont-ils continus et en bon état ?	<p>Les pavés ont leurs inconvénients :</p> <ul style="list-style-type: none"> <li>- Rue glissante en cas de verglas</li> <li>- Projections de pierres</li> <li>- Bruit</li> </ul> <p>Comme partout, la vitesse est parfois excessive. Cela est souvent lié à certaines personnes que l'on connaît. Vu de la rue, le bruit des pavés semble donner une plus grande impression de vitesse. Vu depuis l'automobile, il tend à faire réduire la vitesse.</p> <p>La vitesse au croisement s'est réduite grâce à l'aménagement de la place. Par contre la visibilité est mauvaise et les voitures arrivent très vite depuis la droite.</p> <p>Piétons et cyclistes ne disposent pas de trottoirs et doivent utiliser la route car les usoirs sont occupés. Les cyclistes adorent la rue pavée (c'est comme une petite flamandaise).</p> <p>Le charroi agricole, de plus en plus gros, est à prendre en compte ; de même que les bus.</p>	<p>L'aménagement de l'espace de façade à façade permettra de créer un espace partagé plus sécuritaire. L'exemple du village français de Piedmont est pris en référence.</p> <p>La place des cycliste et piétons devra être intégrée de manière adaptée</p> <p>Le groupe valide la proposition de circulation en sens unique autour de l'église (long point) telle que proposée dans le PCM</p>  <p>Une attention particulière devra toutefois être apportée au passage à droite de l'église, où la rue est actuellement très étroite (l'usoir devra être aménagé en conséquence) En amont, il pourra être intéressant de placer l'une ou l'autre chicane.</p>
	Quels sont les besoins spécifiques des habitants de la rue (stationnement, accès, utilisation des usoirs...)?	<p>Le stationnement se fait sur les usoirs pour la plupart des gens. Les voitures prennent beaucoup de place dans le paysage. Certains se garent mal.</p> <p>Tout le monde n'est pas logé à la même enseigne. La taille et les caractéristiques des usoirs sont variables.</p> <p>Les usoirs étant en grande majorité propriété communale, les riverains ne les aménagent que très peu. Les bordures sont hautes, certains ont créé des rampes en béton.</p>	<p>Aménagement pratique</p> <p>Implication des riverains nécessaires tout au long du projet.</p>

Thème	Question	Constats	Propositions
	Y-a-t-il des fonctions particulières présentes (commerces, arrêt TEC, salle...) ou situées à proximité ?	Présence de l'église : soucis de stationnement. Les gens doivent se garer sur la place mais cela peut sembler loin.  Présence d'un arrêt TEC au bas de la rue. NB : il y a aussi un arrêt non loin du dessus de la rue.	Des places de parking à proximité de l'église seraient bien utiles (en épi le long de l'église ?)
	Y-a-t-il des activités particulières (marché,...) ou festivités menées dans l'espace concerné ou à proximité et qu'il faut prendre en compte ?	Non, plus actuellement (autrefois, il y avait le défilé du cabu et de l'harmonie). Pas de brocante dans cette rue.	
	Y-a-t-il des autres usagers à prendre spécifiquement en compte (PMR, touristes...)	Accès à l'église difficile depuis la place pour les PMR et personnes âgées	Au minimum une possibilité de stationnement pour les PMR
Patrimoine existant	Y a-t-il des éléments d'intérêt architectural, patrimonial, artistiques à mettre en évidence ? Y-a-t-il une activité historique ou traditionnelle qu'il faudrait davantage mettre en valeur ?	-Présence d'éléments de petit patrimoine - Etienne Lenoir : sculpture et plaque commémorative - Eglise Saint-Pierre : église néo classique caractérisée par un clocher quadrangulaire en façade (édifice en pierre calcaire rebâti en 1834 après l'incendie du village en 1826). L'implantation de l'église est singulière et unique en Gaume. Cette église abritait derrière son autel un monolithe datant de l'époque romaine (base d'une colonne à Jupiter). Ce monolithe a été confié au musée gaumais. Il possède une cavité dans laquelle était inclus un coffret contenant les vestiges de l'ancienne église médiévale (confié pour sa part au musée archéologique d'Arlon). - Vestige de l'ancienne ceinture autour de l'église et le cimetière en trapèze (tous les murs exactement d'une largeur de 52cm), certains sont visibles au départ de la rue Etienne Lenoir. - Quelques maisons du 18 <sup>ième</sup> siècle reprises à l'inventaire (voir annexe) -Dernière rue gaumaise pavée de la sorte	-Récupération du monolithe auprès du musée gaumais et mise en valeur dans l'église - informations didactiques au sujet des éléments historiques (ex : un panneau intitulé « la place de l'âtre », avec une série d'infos) - Intégrer dans l'aménagement une mise en valeur visuelle de l'ancienne ceinture et de la « place de l'âtre », c'est-à-dire la placette à l'arrière de l'église -Encourager l'embellissement et les enduits sur façade



Thème	Question	Constats	Propositions
	Y a-t-il des éléments naturels (végétation, arbres, haies, ruisseaux...) à valoriser ?	-La placette à l'arrière de l'église est enherbée - certains usoirs enherbés	-Conserver un maximum la végétation existante - Encourager les plantations (ex : intégration dans les séparations entre usoirs, quelques petits arbres en bordures de voiries)
Convivialité	La rue est-elle conviviale ? Comment les futurs aménagements peuvent-ils être favorables aux rencontres ?	Il y a une très bonne convivialité dans cette rue. Les espaces de rassemblement sont peu nombreux (devant l'église et placette à l'arrière de l'église)	L'aménagement des espaces de rassemblement doit être bien analysé. Le projet s'attachera à conserver et améliorer la convivialité de la rue.
Multifonctionnalité	La rue intègre-t-elle l'ensemble des usages en assurant un lien entre eux ? Y a-t-il des éléments qui semblent hors sujet ?		Le projet devra éviter les séparations trop brutales et les séparations inutiles (ex : en apportant une uniformité dans les murets) Penser l'aménagement dans la continuité de l'aménagement de la place ?
Équipement & matériaux	Les revêtements de sol actuels sont-ils bien adaptés aux usages ? Quels types de matériaux faut-il favoriser pour le futur aménagement ?	-Oui, mais les pavés sont vieillissants, ils se fendent et ne semblent plus tout à fait adaptés au gros charroi. - C'est un revêtement qui a toutefois fait ses preuves dans la durée (plus résistante que du macadam)	Conserver si possible les pavés dans l'aménagement Idéal = rénover la rue en remplaçant les pavés cassés). Le sous-bassement est à refaire (surtout visible à certains endroits le long de l'église)
	Le mobilier public existant est-il bien adapté ? Faut-il prévoir de nouveaux éléments ?	Peu de mobilier existant	Prévoir des bancs (ex : devant et derrière l'église)
	Quelle gestion des impétrants ? Quel éclairage existant et à prévoir ?	Fils sont actuellement gênants Egouts poseront quelques soucis : encore beaucoup d'endroits caractérisés par l'ancien système d'égouttage (dallots).	Enterrer les fils électriques (ou les placer en façade) Intégrer l'égouttage dès le départ dans le projet
	Comment garantir la propreté et l'entretien à long terme de l'espace ?	Le vent ramène des déchets depuis la place	Penser la propreté pour l'ensemble du cœur de village, place y comprise

## Annexe 1 : patrimoine repris à l'inventaire

R. LATE

• N° 2. Ancienne ferme, de style néo-classique, en moellons de calcaire cimentés, datée «1868», millésime en taille d'épargne à la clé du linteau de la porte d'entrée. Logis à dr., en double corps sur caves, de deux niveaux. Précédée d'un emmarchement de plusieurs niveaux, porte centrale à encadrement mouluré, clé au millésime précité, entablement et corniche moulurée. Fenêtres à linteau droit, contrevents. Trois baies de combles barlongues, dépendances à g. Étable percée d'une porte et d'une fenêtre à linteau droit. Porte de grange à linteau en anse de panier, à trois dés d'imposte cubique, chasse-roues. Trois baies de combles identiques à celles du logis. Bâtière d'ardoises à croupettes dr. sur corniche en pierre profilée en doucine (fig. 189). I.T.

N° 7. Beau volume d'une ancienne ferme bicellulaire du milieu du XIX<sup>e</sup> s., en moellons de calcaire crépis et peints. Logis en double corps sur cave, de trois travées sur deux niveaux. Porte à encadrement chanfreiné et linteau droit. Fenêtres à linteau droit, contre-



189. MUSSY-LA-VILLE. R. Late, 2.

vents en bois pour celles de l'étage. Porte de grange à dr., à linteau en anse de panier et chasse-roues. Baie barlongue à l'aplomb de cette dernière. Corniche en pierre moulurée en doucine. Bâtière d'ardoises à deux croupettes (fig. 190). I.T.

N° 9. Presbytère reconstruit en 1831, suite à un incendie. Construction en moellons de calcaire sous crépi. Logis dominant en double corps, de trois travées sur deux niveaux, sur caves. Soubassement en faux-appareil. Ouvertures à linteau droit. Porte d'entrée munie d'un vantail frappé d'un saint Roch et de motifs géométriques et floraux. Chaîne d'angle côté g. Corniche en calcaire en doucine. Bâtière d'ardoises. À g. Petit volume bas concentrant l'étable et la gran-



191. MUSSY-LA-VILLE. R. Late, 16.

ge. Porte et fenêtre à linteau droit et porte de grange à linteau en anse de panier avec dés d'imposte cubique en guise de clé. Corniche en calcaire en doucine sous bâtière d'ardoises. I.T.[580]

• N° 16. Précédée d'un large usoir, ancienne ferme de la 2<sup>e</sup> moitié du XVIII<sup>e</sup> s. en moellons de calcaire crépis et peints. Logis à g. en double corps, de trois travées et deux niveaux. Façade perturbée par trois bouches d'aération sous les fenêtres. Fenêtres à linteau délardé, présence des gonds. Feuillure pour les baies du rez. Porte d'entrée à encadrement chanfreiné et linteau droit. Chaînes d'angles harpées en faux-appareil. En contrebas, dû à la dénivellation, dépendances alignant une grange et une étable. Porte de grange à linteau en anse de panier surmontée d'une baie barlongue à linteau délardé. Porte à linteau droit et petite baie rect. à feuillure ayant perdu son volet. Corniche moulurée en doucine sous bâtière d'ardoises artificielles à croupette à g. (fig. 191). I.T.

N° 30. Ancienne ferme de la 2<sup>e</sup> moitié du XIX<sup>e</sup> s. en moellons de calcaire crépis et peints. Logis de trois travées et deux niveaux sur soubassement cimenté et percé d'un soupirail. Ouvertures à linteau déprimé. À g., au rez, baies jumelées. À l'extrême g., porte de grange à linteau en anse de panier. Baie de combles barlongue. Corniche en pierre en doucine. Bâtière d'ardoises à deux croupettes. I.T.[581]

N° 38. Longue ferme de la 2<sup>e</sup> moitié du XIX<sup>e</sup> s. en moellons de calcaire crépis et peints. Logis à g. de trois travées et deux niveaux d'ouvertures à linteau droit, porte récente. Soubassement cimenté et chaînes d'angle. Fenêtre récente à dr. de la porte d'entrée. Porte de grange médiane à linteau en anse de panier. À l'aplomb, petite baie d'aération carrée. À l'extrême dr., porte d'étable et petite fenêtre à linteau droit. Pignon essenté dans le tiers supérieur, cinq corbeaux de pierre, percé d'une fenêtre à linteau droit. Corniche en bois moulurée en doucine sous bâtière d'ardoises à deux croupettes. I.T.[582]

• N° 39. Précédée d'un usoir et d'une fumière, ferme du milieu du XVIII<sup>e</sup> s. en moellons de calcaire crépis et peints. Logis de trois travées sur deux niveaux, sur soubassement cimenté à deux ouvertures cavées. Ouvertures à linteau délardé, travée de dr. à fenêtres plus étroites. Deux baies de combles liées à la corniche. À g., porte d'étable à linteau délardé et porte de grange à linteau en anse de panier avec deux dés d'imposte cubiques et clé trapézoïdale. Petite ouverture carrée à l'aplomb. Chasse-roues. Corniche en doucine, en pierre sous bâtière d'ardoises à croupette à g. (fig. 192). I.T.

N° 45. Surplombant la route, ancienne ferme de la fin du XVIII<sup>e</sup> s. remaniée en partie au XIX<sup>e</sup> s. Moellons de calcaire cimentés. Enca-



192. MUSSY-LA-VILLE. R. Late, 39.

drements de baies peints. Fausses harpes d'angles, soubassement en faux-appareil. À g., volume du logis de trois travées sur deux niveaux et initialement de l'étable. Porte à linteau délardé précédée d'un emmarchement en petit granit. Fenêtres à linteau délardé, feuillure pour certaines. À dr. de la porte, ancienne porte d'étable obturée pour en faire une fenêtre. Volume de dr. concentrant la grange. Porte à linteau métallique, autrefois probablement à linteau en anse de panier; dés d'imposte cubique. Façade arrière en redent, percée d'ouverture du XIX<sup>e</sup> s. à linteau droit : deux fenêtres avec contrevents et une porte donnant à l'arrière de la grange. Autres percements, du XX<sup>e</sup> s. Sur le logis, bâtière d'éternit à croupette à g.; sur la grange, bâtière d'éternit à croupette à dr.

I.T.[583]



XXIII. MUSSY-LA-VILLE. Plan du village. 1. Pl. abbé Vital Alexandre; 2. r. de Charaupont; 3. r. des Fossés; 4. r. Albert Gillet; 5. r. du Guercy; 6. r. des Juifs; 7. r. du Lary; 8. r. Lale; 9. r. de Lavaux; 10. r. Georges Lefèvre; 11. r. Etienne Lencir; 12. r. du Moulin; 13. r. Sorlaville; 14. r. du Viné.

Annexe 2 : vue du ciel (avec mise en évidence des biens repris à l'inventaire du patrimoine immobilier culturel de l'AWAP)

