



## Commune de Musson

Juillet 2021 | Document de travail

# BILAN DE LA PRÉCEDENTE OPÉRATION DE DÉVELOPPEMENT RURAL

## I. INTRODUCTION

La commune de Musson a mené une première opération de développement rural dont la validité s'est étendue d'avril 2009 à avril 2019.

Voici le rappel de quelques dates clés concernant l'élaboration de ce premier PCDR :

- » 28/08/2001 : Décision du Conseil communal de mener une Opération de Développement Rural et demande d'accompagnement de la FRW.
- » 23/12/2004 : Accord du Ministre Benoit Lutgen pour l'accompagnement de la FRW
- » 03/02/2005 : approbation par le Conseil communal du cahier spécial des charges du marché de services relatif à l'élaboration du PCDR
- » 15/04/2005 : Désignation de l'auteur de programme par le Collège communal
- » 14/05/2007 : Approbation de la composition de la CLDR par le Conseil communal
- » 07/06/2007 : approbation du ROI de la CLDR par le Conseil communal
- » 20/11/2008 : Approbation du PCDR par la CLDR.
- » 11/12/2008 : Approbation du PCDR et de la première convention par le Conseil communal.
- » 21/01/2009 : Défense du PCDR à la Commission Régionale d'Aménagement du Territoire
- » 30/04/2009 : Accord du Ministre Benoît Lutgen - Arrêté du Gouvernement Wallon approuvant le PCDR pour une période de 10ans.

La mise en œuvre de ce premier PCDR a été très active, tant au niveau des activités de la CLDR qu'en terme de réalisations concrètes. De nombreuses actions ont été entreprises par la Commune pour permettre de répondre aux objectifs fixés, qu'elles soient entreprises directement dans le cadre du PCDR ou plus généralement dans le cadre de la dynamique communale.

Toutes ces actions ayant été détaillées chaque année dans le rapport annuel remis au SPW, ces rapports ont été très utiles pour établir le bilan, de même que les comptes rendus de la CLDR et les synthèses réalisées par la FRW. La CLDR a été associée à l'établissement de ce bilan lors d'une séance « bilan – évaluation » organisée le 14/03/2019.

## II. RAPPEL DE LA STRATEGIE DU PREMIER PCDR

La stratégie définie dans le cadre du PCDR de 2009 se déclinait en 11 objectifs :

Objectif 1	Valoriser le patrimoine des villages et améliorer la qualité de leurs cadres de vie, tout en conservant leurs identités propres
Objectif 2	Encourager et soutenir le dynamisme associatif ainsi que mettre en place une politique fédératrice pour permettre l'accessibilité de tous les habitants à la vie sociale de la commune
Objectif 3	Développer les services à la jeunesse et aux personnes âgées, conjointement à la mise en place d'outils de communications performants
Objectif 4	Tout en profitant de la zone de chalandise, promouvoir le développement économique local par la mise en place de moyens innovants pour rencontrer les besoins des acteurs locaux
Objectif 5	Encourager le tourisme local grâce à une politique de communication efficace et la coordination des actions
Objectif 6	Favoriser un aménagement du territoire respectueux du caractère rural et veiller à une bonne intégration du bâti
Objectif 7	Permettre l'accès de tous à un logement de qualité et l'accès à la propriété pour les jeunes et les revenus modestes
Objectif 8	Dans le cadre d'un remembrement respectueux de l'environnement et des paysages, maintenir l'activité agricole familiale en favorisant la diversification
Objectif 9	Préserver et valoriser le patrimoine naturel et environnemental en assurant la sensibilisation de tous et en optimisant les outils existants. Veiller à intégrer les énergies renouvelables
Objectif 10	Assurer la sécurité et les déplacements de tous les usagers et améliorer la mobilité dans et en dehors de la commune
Objectif 11	Mettre en œuvre des démarches de coopération de proximité avec les entités publiques locales contiguës à la commune, autour de problématiques communes

### III. SYNTHÈSE DES AVANCÉES DU PCDR

La plupart des projets inscrits dans le PCDR ont été réalisés ou ont connu des avancées significatives :

#### PROJETS CONVENTIONNÉS EN DÉVELOPPEMENT RURAL

L'opération de développement rural a permis à la commune de mener des projets d'envergure avec des subventions importantes de la part du développement rural. Parmi les projets inscrits dans le PCDR, 6 projets ont fait l'objet de conventions- exécution en Développement Rural.

Priorité PCDR	Numéro projet	Intitulé du projet	Stade
Lot 1	Fiche 1.1.	Aménagement de la place Abbé Vital Alexandre à Mussy-la-Ville	Réalisé
Lot 1	Fiche 1.2.	Construction d'une maison de village à Signeux	Réalisé
Lot 1	Fiche 1.3.	Création de chemins de liaison entre les villages de la commune, avec une cohérence transcommunale et transfrontalière	Réalisé
Lot 1	Fiche 1.5.	Création de maisonnettes pour personnes âgées à Musson	Réalisé
Lot 1	Fiche 1.6.	Création de logements tremplins à Musson	Adjudication - travaux
Lot 3	répertoire	Création d'une maison rurale à Musson	Avant-projet

Les demandes de convention ont été faites dans l'ordre de priorité initialement prévu.

- Parmi les 7 projets du lot 1, 5 ont fait l'objet d'une convention DR.
- Aucun projet du lot 2 n'a fait l'objet d'une convention en développement rural, mais la plupart ont été réalisés par d'autres biais
- Un seul projet du lot 3 (répertoire) a fait l'objet d'une convention en développement rural

De plus amples détails sont donnés sur ces projets au point 4.

#### AUTRES PROJETS RÉALISÉS

De nombreux autres projets identifiés dans le cadre du PCDR ont été réalisés par la Commune de Musson durant cette période (sur fonds propres ou via d'autres subventions que le développement rural).

Priorité PCDR	Numéro projet	Intitulé du projet	Pouvoir(s) subsidiant(s)
Lot 1	Action 1.1.	Créer un centre de ressources sur l'histoire et le patrimoine de la commune: « Musson Mémoire ».	Fonds propres
Lot 1	Action 1.2.	Mettre en œuvre une charte environnementale pour le territoire de la commune	Fonds propres –via GT au sein de la CLDR

Lot 1	Action 1.3.	Organiser une enquête sur la création d'une bibliothèque, ludothèque	Fonds propres
Lot 1	Action 1.4.	Optimaliser le site internet communal	Fonds propres
Lot 2	Fiche 2.5.	Création d'une station d'épuration commune à Signeux et Ville-Houdlémont	Projet Interreg
Lot 2	Fiche 2.6.	Création d'un lieu avec un PC à disposition avec accès internet	Fonds propres (EPN)
Lot 3	Répertoire	Créer une signalétique et une brochure pour les bâtiments repris à l'inventaire du Patrimoine monumental de Belgique	Fonds propres
Lot 3	Répertoire	Réaliser un Plan communal de mobilité	Fonds propres
Lot 3	Répertoire	Minibus communal	Fonds propres
Lot 3	Répertoire	Création des plaines de jeux et terrains multisports	Fonds propres – Infrasports (Mussy et Baranzy)
Lot 3	Répertoire	Créer des logements sociaux	Fonds propres – la Virtonnaise
Lot 3	Répertoire	Réaliser une publication des promenades avec les SI	SI Musson/MTG
Lot 3	Répertoire	Créer une signalétique des vestiges sidérurgiques	Projet Interreg Sentier des mines
Lot 3	Répertoire	Favoriser la replantation de haies agricoles	Parc Naturel de Gaume et Natagriwal
Lot 3	Répertoire	Créer des espaces de convivialité bien situés par rapport aux noyaux d'habitat	Fonds propres : entrée du crassier, mare didactique Baranzy
Lot 3	Répertoire	Compléter le panel d'activités sportives disponibles	Infrasport Modernisation du centre sportif
Lot 3	Répertoire	Mettre en place des aménagements de sécurité routière et des pistes cyclables entre les villages	Appel à projet Mobilité active Tronçon rue Georges Bodart – Palgé – Halanzy
Lot 3	Répertoire	Créer des trottoirs	Fonds propres (plan triennal)
Lot 3	Répertoire	Mettre en œuvre un plan triennal des chemins agricoles	Voiries agricoles

## SYNTHÈSE DE LA RÉALISATION DES PROJETS PAR LOT

Parmi les 11 projets du lot 1, 9 ont été réalisés.

Deux projets du **lot 1** ont été volontairement mis de côté car leur réalisation ne se montrait plus suffisamment pertinente :

- \* Réalisation du contournement de Musson : projet non repris au FEDER, abandonné
- \* Création du Maison communale d'accueil de la petite enfance (MCAE) : plus prioritaire en raison de la poursuite des activités privées qui procurent des possibilités de gardiennage en suffisance (1 crèche à Baranzay, une autre à Halanzay sur la commune voisine). La commune a par ailleurs énormément développé l'accueil extra-scolaire.

Au niveau du **lot 2**, deux projets sur 7 ont été réalisés. Les autres projets du lot 2 sont caractérisés par différentes avancées :

- \* Création d'une maison de repos pour personnes âgées : pas de solution partenariale trouvée, la commune ne perd pas de vue cette volonté
- \* Création d'un atelier rural : un hall relais Idelux a été installé sur le territoire, mais rencontre une très faible demande
- \* Aménagement d'un parc d'agrément dans la zone de Parc : la commune a acquis les terrains
- \* Création d'une association d'agriculteurs dans le cadre d'une unité de biométhanisation : initiative privée difficile à impulser au niveau communal
- \* Création d'un marché fermier artisanal : différentes initiatives privées de circuits courts se sont développées

14 projets sur les 32 projets du **lot 3** (répertoire) ont été réalisés

→ Sur un total de 50 projets identifiés dans le PCDR, 50% ont été entièrement réalisés. Parmi les projets restants, plus de la moitié ont fait l'objet d'avancées significatives (projets en cours).

## INITIATIVES NOUVELLES EN LIAISON AVEC LES OBJECTIFS DU PCDR

A côté de ces projets entrepris dans le cadre du PCDR, il est important de noter que la Commune a réalisé un grand nombre de projets qui ont fait avancer les objectifs du PCDR. Voici les plus significatifs :

- \* Développement de l'accueil extra-scolaire
- \* Participation à la création du Parc Naturel de Gaume
- \* Recrutement d'un éco-passeur, réalisation d'un cadastre énergétique
- \* Rénovation du centre sportif et achat de terrain près du Centre Sportif (parking + agrandissement du Centre)
- \* Mise en place d'un Plan de cohésion sociale : création d'un point lecture, création de jardins partagés...
- \* Mise en place d'une initiative de regroupement des médecins et projet de création d'une maison médicale
- \* Création d'une donnerie par le CPAS
- \* Création d'une voie lente entre Musson et Halanzay

## IV. APERÇU DES PROJETS CONVENTIONNÉS EN DEVELOPPEMENT RURAL

En dix années, sept projets du PCDR ont fait l'objet d'une convention en développement rural :

TABLEAU 3 : SYNTHÈSE DES PROJETS CONVENTIONNÉS EN DEVELOPPEMENT RURAL				
Intitulé du projet	Lot du PCDR	Montant conventionné	Subvention DR	Date signature convention
Aménagement de la place Abbé Vital Alexandre à Mussy-la-Ville	Lot 1	1.090.600 euros	872 480 euros	25/01/2010
Création de chemins de liaison entre les villages de la commune – convention-étude	Lot 1	57.500 euros	46.000 euros	14/11/2011
Création de chemins de liaison entre les villages de la commune – réalisation du tracé Signeux-Baranzy	Lot 1	1.191.431,40 euros	745.715,70 euros	Avenant 2014
Construction d'une maison de village à Signeux	Lot 1	1.189.201,58 euros	799.000,00 euros	14/12/2011
Création de maisonnettes pour personnes âgées à Musson	Lot 1	771.751,76 €	535.875,88 euros	19/12/2013
Création de logements tremplins à Musson	Lot 1	367 767,71 €	294.214,17€	22/08/2017
Création d'une maison rurale à Musson	Lot 3	1.332.996,5 €	726.822,13 €	18/12/2018

### AMÉNAGEMENT DE LA PLACE ABBÉ VITAL ALEXANDRE À MUSSY-LA-VILLE

Premier projet du PCDR, l'aménagement de la place Abbé Alexandre Vital de Mussy-la-Ville a fait l'objet d'une convention signée par le Ministre en janvier 2010. L'auteur de projet, GNI consulting, avait été désigné en mars 2008. L'avant-projet a été validé par l'autorité communale en mai 2011 et par le SPW en août 2011. Le projet a été mis en adjudication en juin 2012 et les travaux ont débutés en mars 2013.

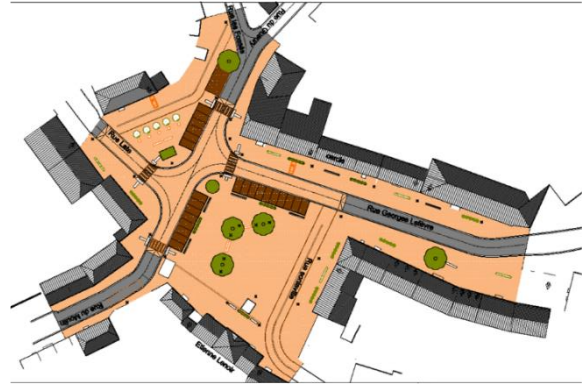
Le projet comprend un espace principal, la place, ayant comme fonction première d'être un lieu de rencontre et de convivialité. Le périmètre a été défini en prenant également en compte les rues jouxtant la place ainsi que les usoirs, avec la volonté de garantir le stationnement aux riverains et l'accessibilité pour les différentes activités (écoles, salles).

Le parti pris de l'aménagement a été celui de la minéralisation, afin de garantir un usage pratique ainsi que la sécurité de tous les usagers. Des arbres ont toutefois été inclus afin de conserver l'identité du lieu et favoriser l'ambiance conviviale.

La place de Mussy a été inaugurée le dimanche 30 mai 2015.



Place de Mussy avant travaux



La place de Mussy rénovée



## CRÉATION DE CHEMINS DE LIAISON ENTRE LES VILLAGES DE LA COMMUNE AVEC UNE COHÉRENCE TRANSCOMMUNALE ET TRANSFRONTALIÈRE

Le projet de création d'un chemin de liaison a débuté par la signature en 2011 d'une convention étude, d'un montant de 46 000 euros, pour laquelle un auteur, GNI Consulting, fût désigné en septembre 2010. L'étude a été approuvée par la commune en janvier 2014 et par le SPW en décembre 2014. Elle a permis d'identifier les différents tracés à réaliser sur le territoire de la commune. La CLDR a choisi le tronçon Signeulx-Baranzay comme prioritaire, celui-ci a dès lors fait l'objet d'une étude plus approfondie.



Travail de repérage sur le terrain

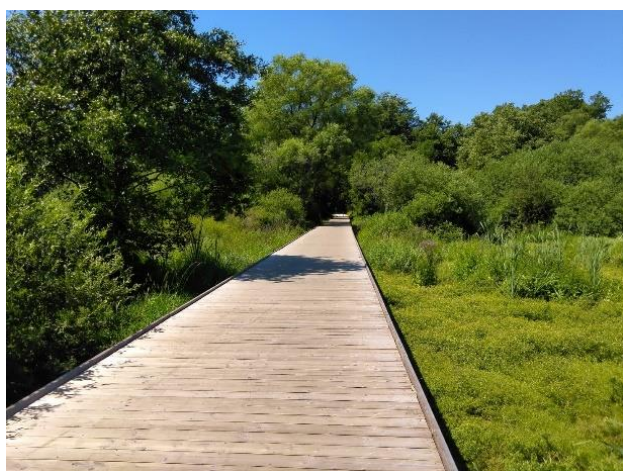




Carte des différents tracés identifiés sur la commune

Un avenant à la convention étude a été établi en 2014 afin de mettre en œuvre ce premier tronçon Signeux-Baranzy, permettant de désenclaver le village de Signeux et d’offrir aux habitants de la commune de Musson une liaison pédestre passant par les marais de la cuisinière. De nombreux accords ont dû être établis avec les organismes concernés (Infrabel, Service cours d’eau, DNF, Natagora) ainsi qu’avec les partenaires français concernés par une partie du tracé. Le projet définitif a été approuvé par l’autorité communale en novembre 2016, puis par le Ministre en mars 2017. La commune a procédé à la mise en adjudication en mai 2017 et les travaux ont débuté en avril 2018.

Le chemin offre une possibilité de liaison fonctionnelle pour rejoindre le centre sportif et Musson depuis Signeux. Par ailleurs, sa qualité structurelle et paysagère encourage de nombreux promeneurs et cycliste à fréquenter ce chemin. Les habitants de la commune et même des communes voisines sont ravis et le lieu est très fréquenté.



Liaison Signeux-Baranzy, vue sur partie bétonnée et sur caillebotis dans marais de la Cussinière



## CRÉATION D'UNE MAISON DE VILLAGE À SIGNEULX

La Maison de village de Signeulx est la première maison de village communale à Musson. Elle a été construite à l'emplacement de l'ancienne salle de village de Signeulx. L'auteur de projet, M. Eric Rongvaux, a été désigné en octobre 2010. L'autorité communale a validé l'avant-projet en juin 2012 et le projet définitif en janvier 2014. Le Ministre a validé le projet en septembre 2014 et l'attribution du marché en février 2016. Les travaux ont débuté en août 2016.

Le bâtiment a été conçu dans un esprit « durable », tant au niveau de sa durée dans le temps que de son aspect énergétique. Le gabarit est sensiblement le même que l'ancienne salle (de l'évêché). L'orientation a été décidée en concertation avec l'urbanisme et tient compte de l'ensoleillement. Le volume principal présente une toiture double pentes. Les volumes secondaires sont à toiture plate avec comme recouvrement : soit un bardage bois, soit un parement de pierres de Gaume (volume de l'entrée). Au rez, l'entrée, accessible via une rampe d'accès, se fait par un sas qui dessert les sanitaires, la grande salle et l'escalier menant à l'étage. La grande salle principale donne accès au bar, à la cuisine, au local de rangement et à la chaufferie. L'étage se compose d'une salle compartimentable, d'un sanitaire, de 2 locaux techniques et d'un couloir.



Maison de village après travaux

## CRÉATION DE 5 MAISONNETTES POUR PERSONNES ÂGÉES

Le projet a consisté en la construction de 5 logements adaptés pour les personnes âgées sur un terrain communal situé rue Beauséjour à Musson. Le projet est composé de 5 maisonnettes disposées en 2 lots : un lot de 2 maisonnettes et un lot de 3. La disposition des maisons en un petit quartier permet aux futurs habitants d'être chez eux et autonomes mais dans un même temps de ne pas se sentir isolés. Les maisonnettes, de plein pied, ont la particularité de répondre à des normes prescrites de manière à répondre aux besoins des personnes âgées, et notamment pour être accessibles aux PMR.

La surface de chaque logement est de 70m<sup>2</sup> environ. Chaque maisonnette comporte un hall, un living, une cuisine équipée, une chambre et une buanderie. Chaque maison dispose d'une place de stationnement (4 avec carport), d'une remise extérieure et d'un jardin.



*Implantation des maisonnettes rue Beauséjour à Musson*

Les logements sont conçus avec une attention sur le développement durable : matériaux, énergie renouvelable (pompe à chaleur, panneaux solaires). Une cheminée est également prévue pour les personnes souhaitant un appoint de chaleur plus traditionnel.

L'auteur pour le projet de création de maisonnettes pour personnes âgées, le bureau Servais-Sommelier, a été désigné en novembre 2012 pour une convention signée en décembre 2013. Le projet a ensuite été approuvé par le Ministre en août 2015 (avant-projet en mai 2014) et mis en adjudication en juin 2017. Les travaux ont débuté en mars 2018.

Le projet a été inauguré le 22 août 2019. Il a rencontré immédiatement un grand succès au niveau des demandes et de son utilisation.



*Vue sur les maisonnettes*

## CRÉATION DE 2 LOGEMENTS TREMPLINS

Le projet consiste en la création de deux logements à destination des jeunes ménages au sein d'une maison située dans la rue principale de Musson, acquise par la commune en 2013.

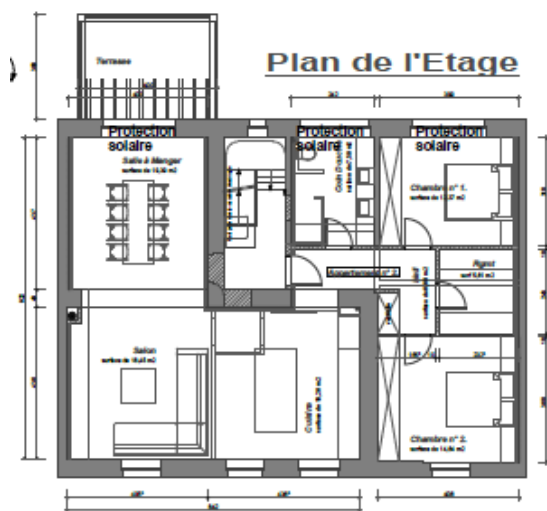
La maison accueille au rez-de-chaussée un logement financé en fonds propres et destiné à l'hébergement du prêtre de la paroisse. Sur les deux étages supérieurs, sont réalisés les deux logements tremplins financés en DR. Le logement au premier étage comporte une terrasse. Le second logement tremplin, plus petit, est réalisé dans les combles du bâtiment. Une surface sera aménagée à l'arrière pour des jardins destinés aux locataires. 21 panneaux solaires seront disposés sur le toit qui est très bien orienté.



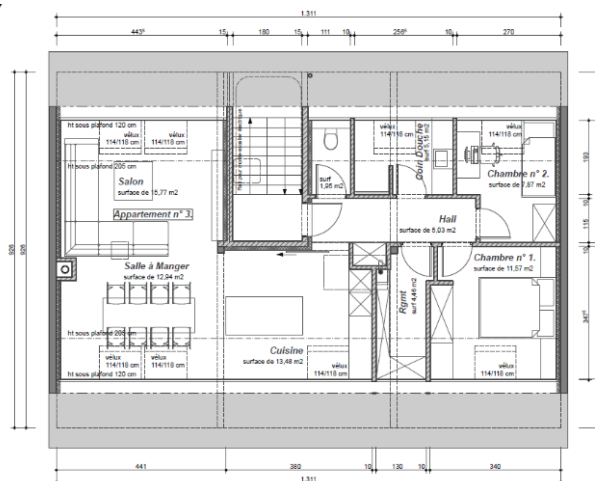
*Vue sur le bâtiment (façade avant)*



*Vue sur le bâtiment (façade arrière)*



*Plan du premier logement au premier étage*



*Plan du second logement dans les combles*

L'auteur de projet, M. Fagny, a été désigné en juin 2016 et la convention signée en août 2017. L'avant-projet a été approuvé par le Ministre en octobre 2017 et le projet en mars 2021.

## CRÉATION D'UNE MAISON RURALE À MUSSON

Le projet de création d'une maison rurale vise à doter le village de Musson d'une salle de village polyvalente, ainsi que de locaux associatifs et culturels. Le projet a débuté en 2015 avec la désignation d'un premier auteur de projet pour une localisation dans l'ancien atelier communal à Musson et pour une infrastructure comportant la réalisation d'une bibliothèque.

La Commune souhaite réaliser un avenant à la convention exécution (2018) pour un changement de localisation. Un bâtiment avec une salle va être cédée à la Commune, dans le centre de Musson également. La Commune souhaite transposer les fonctionnalités du projet de maison rurale à cet endroit (à l'exception de la bibliothèque, que la commune ne souhaite pas réaliser suite à l'échec de son point lecture).



*Salle de l'Union, future maison rurale de Musson*

## V. ACTIVITÉS DE LA CLDR

Suite aux séances d'information-consultation des habitants et aux séances de travail thématiques organisées au cours du premier trimestre 2007, la première CLDR de Musson a été mise en place le 22 mai 2007. En 15 réunions réparties sur une année et demi, cette commission a déterminé les priorités et approfondi les projets du PCDR dont elle a validé l'avant-projet le 20 novembre 2008.

Au cours des années de mise en œuvre du PCDR, la CLDR a entrepris un important travail, tant au niveau du suivi des projets qu'au niveau de la mise en œuvre de diverses actions mobilisatrices ou de la réflexion autour de différentes thématiques de travail. Ces actions sont détaillées ci-dessous.

Elle a été renouvelée le 1<sup>er</sup> octobre 2013, avec une très grande proportion nouveaux membres (poursuite d'un quart des membres de la première CLDR). Plus tard, sans renouvellement complet, sa composition a été revue et approuvée par le conseil communal le 21 janvier 2019.



*Portrait de la CLDR de Musson en 2013*

Au cours de la mise en œuvre du PCDR entre 2009 et 2020, 57 réunions impliquant la CLDR ont été organisées, dont 38 séances plénières de la CLDR (parmi lesquelles cinq réunions ont été organisées conjointement avec la CCATM).



*Visite maisonnettes personnes âgées à Gorcy par CLDR le 04/05/2012*

À ces réunions s'ajoutent différentes réunions villageoises sur la mise en œuvre de projets concrets (place de Mussy, maison de village de Signeux), ainsi que des visites de terrains pour s'inspirer en vue de la mise en œuvre de projets du PCDR (visite maison de village Herbeumont, maisonnettes personnes âgées à Tintigny et à Gorcy, maison rurale de Légglise). Enfin, de multiples réunions en groupes de travail ont été organisées pour la mise en œuvre de certaines actions.

Le tableau ci-dessous reprend les dates, thème et nombre de participants pour l'ensemble des réunions organisées avec la CLDR durant la période de mise en œuvre du PCDR.

TABLEAU DÉTAILLANT LES DIVERSES RÉUNIONS DE LA CLDR				
N°	Date	Ordre du jour	Participants CLDR	Autres participants
1	20/11/2008	Approbation de l'avant-projet de PCDR par la CLDR	13	3
2	22/04/2009	Rencontre des habitants de Mussy (projet d'aménagement de la place)		
3	07/04/2009	Information passage CRAT Perspectives lancement mise en oeuvre	12	2
4	08/06/2009	information sur le PCDR – Musson-mémoire – préparation exposition DR	13	2
5	21/01/2010	Musson-mémoire	13	2
6	25/03/2010	Musson-mémoire	13	2
7	30/03/2010	Rapport annuel de l'opération de développement rural	13	2
8	06/05/2010	Etat d'avancement des conventions – choix d'une nouvelle action	13	2
9	22/06/2010	Lancement de l'action « Organisation d'une enquête sur la création d'une bibliothèque communale »	8	3
10	02/02/2011	Clôture de l'action « Organisation d'une enquête sur la création d'une bibliothèque communale »	10	2
11	22/03/2011	Rapport annuel de l'opération de développement rural	15	2
12	26/04/2011	Visite d'une maison de village dans la commune d'Herbeumont	6	4
13	28/04/2011	-Avant-projet d'aménagement de la place de Mussy-la-Ville - Etude pour création de chemins de liaison entre les villages de la commune	13	5
14	24/05/2011	Esquisse maison de village Signeux	10	4
15	07/07/2011	Rencontre des habitants de Signeux (maison de village)	8	43
16	13/02/2012	Rapport annuel de l'opération de développement rural	10	
17	20/04/2012	visite de logements pour personnes âgées à Tintigny	8	3
18	04/05/2012	Visite de logements pour personnes âgées à Gorcy (F)	8	4
19	30/05/2012	-Etude concernant la création du PNG - Avant-projet de création de la maison de village à Signeux	12	4

20	11/07/2012	GT « Charte environnementale »	10	2
21	07/11/2012	GT « Charte environnementale »	7	4
22	12/12/2012	Présentation de l'esquisse pour l'étude sur les chemins de liaison – 1er bilan concernant la charte environnementale	8	3
23	13/03/2013	Rapport annuel de l'opération de développement rural	12	2
24	26/03/2013	Esquisse maisonnettes pour personnes âgées	8	3
25	12/06/2013	GT « Charte environnementale ».	7	3
26	09/09/2013	GT « Charte environnementale ».	6	3
27	01/10/2013	Mise en place de la nouvelle CLDR	26	2
28	04/11/2013	GT « Charte environnementale ».	6	3
29	18/12/2013	-Avant-projet chemin de liaison - tracé reliant Signeux à Baranzy. -Avant-projet concernant la création de 5 maisonnettes pour personnes âgées à Musson.	24	4
30	19/03/2014	Rapport annuel – programmation triennale des projets et actions.	23	2
31	29/04/2014	réunion commune avec la CCATM : Présentation par Mme Léger des grandes lignes et des objectifs du futur Parc Naturel de Gaume	14	9
32	21/05/2014	Prépa inauguration de la Place de Mussy bilan des projets en cours.	19	2
33	02/06/2014	Visite de terrain place de Mussy avec maison de l'urbanisme – problématique de l'abri bus	14	4
34	25/09/2014	Préparation des petits déjeuners Oxfam Présentation de la charte environnementale Point sur les projets en cours	10	2
35	12/03/2015	Rapport annuel – programmation triennale des projets et actions.	14	2
36	27/05/2015	GT sentiers :	5	5
37	31/05/2015	Inauguration du 1er projet issu du PCDR : la place Alexandre Vital à Mussy la Ville	20	+ ou - 150
38	29/06/2015	GT sentiers analyse des chemins existants	4	5
39	28/09/2015	Retour GT sentiers : analyse des circuits de promenades proposées par les SI	14	2
40	14/10/2015	GT sentiers : visite terrain	4	4
41	21/10/2015	GT sentiers : visite terrain	3	4
42	26/01/2016	Appel à projets PWDR : création d'une maison multiservices	16	2

43	21/03/2016	Rapport annuel – programmation triennale des projets et actions.	14	2
44	23/06/2016	CLDR spéciale propreté sur le territoire de la commune de Musson.	16	2
45	29/09/2016	-Esquisse création de deux logements tremplin	15	2
46	06/12/2016	réunion commune avec la CCATM concernant la présentation du PCM et du diagnostic.	15	18
47	15/02/2017	GT vie associative : soirée de réflexion sur la vie associative sur le territoire communal.	6	9
48	21/03/2017	Rapport annuel – programmation triennale des projets et actions.	13	3
49	20/06/2017	Rencontre des habitants de Signeux (projet Maison de village)		
50	27/06/2017	Avant-projet logements tremplin à Musson	9	4
51	06/11/2017	Esquisse maison rurale multiservices sur le site de l'ancien atelier communal à Musson	11	2
52	18/12/2017	Réunion commune avec la CCATM - propositions de fiches-projet dans le cadre du PCM.	12	19
53	29/03/2018	Rapport annuel – suivi général des projets et actions	11	2
54	18/10/2018	Réunion commune avec la CCATM Avant-projet Maison multiservices à Musson Plan Communal de Mobilité (corrigé). Résultat de l'enquête et modifications	10	15
55	19/02/2020	GT sentiers	2	3
56	14/03/2019	Rapport annuel – suivi général des projets et actions, bilan global de l'opération	7	3
57	05/03/2020	Rapport annuel – suivi général des projets et actions, bilan global de l'opération (compléments), calendrier nouvelle élaboration	12	3
5	14/10/2020	Réunion commune avec la CCATM Projet maison rurale Musson – charte paysagère de Gaume	13	3

## APERÇU DES ACTIONS MENÉES PAR LA CLDR

Par ailleurs, la CLDR a mis en place plusieurs actions :

### Musson mémoire (2010)

L'action a consisté à créer, au départ de membres de la CLDR et de personnes ressources du territoire, un centre de ressources sur l'histoire et le patrimoine de la commune, à partir de la retranscription d'informations orales, le scannage de photos, la collecte d'ouvrages et de travaux approfondis réalisés notamment par des habitants de la commune. Un règlement d'ordre intérieur a été défini. Ensuite, le groupe a fonctionné de façon autonome et se réunit régulièrement aujourd'hui.



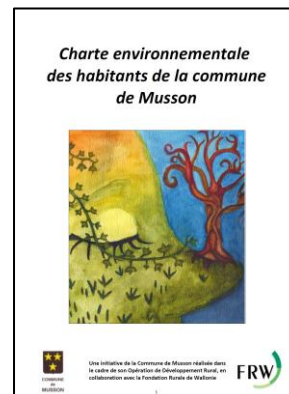


## Enquête sur la création d'une bibliothèque-ludothèque (2010)

Pour évaluer la pertinence de créer une bibliothèque dans la commune, il a été proposé de réaliser une enquête pour connaître l'intérêt des habitants au sujet de la création d'une bibliothèque et ludothèque,

## Charte de l'environnement (2012)

Le projet a consisté en l'élaboration, par un groupe de citoyens issus de la CLDR, d'un fascicule de sensibilisation sur l'environnement local. Ce document encourage les habitants à prendre conscience de l'importance environnementale sur la Commune. Plus précisément, la Charte constitue un « code de bonnes conduites », vis-à-vis duquel la Commune et la population s'engagent. Le document a, outre sa distribution aux habitants, été utilisé pour réaliser des animations dans les écoles et avec le conseil communal des enfants.



## Groupe sentiers (2016-2020)

L'action « Réaliser une publication des promenades avec les SI » du lot 3 s'est concrétisée par une dynamique rassemblant les membres des Syndicats d'Initiative de Musson et de Mussy et la commune dans le cadre d'une action concernant la mise à jour des circuits de promenade sur le territoire communal. Le travail de concertation entre acteurs, puis de repérage sur le terrain, s'est poursuivi avec la reconnaissance des itinéraires et de leur balisage par le Commissariat Général du Tourisme (CGT). La Maison du tourisme a apporté son appui, notamment pour la réalisation des cartes. La reconnaissance des circuits a été obtenue, de même que les subsides pour le balisage. Mais l'action s'est retrouvée bloquée par la peste porcine. Les sentiers ont été inaugurés le 26 juin 2021.



Parcours des sentiers à Willancourt



Parcours des sentiers



Panneau au centre de Musson



Inauguration Juin 2021 - départ Circuit Guy de Larigaudie



Point de vue Circuit Guy de Larigaudie



Dépliants des 6 balades balisées réalisés avec la MT de Gaume

## ASSOCIATION DE LA CLDR A L'ÉLABORATION D'OUTILS STRATÉGIQUES COMMUNAUX

### Parc Naturel de Gaume (2012)

La CLDR a été associée à la constitution du Parc naturel de Gaume et du nouveau PDS du GAL Parc Naturel de Gaume. Un membre dans le comité de pilotage de la charte paysagère

**30 mai 2012 : Présentation de l'étude concernant la création du PNG.**

### Plan de cohésion sociale (2013-2014)

La CLDR a participé aux consultations organisées pour l'élaboration du Plan de Cohésion Sociale de Musson, qui s'activait de 2014 à 2019 sur 4 axes de travail : l'insertion socioprofessionnelle, le droit au logement, la santé et les assuétudes et les relations intergénérationnelles et interculturelles. Certains membres de la CLDR ont plus particulièrement contribué à la mise en œuvre de diverses actions issues de ce PCS : mise en place de petit déjeuner Oxfam à Mussy, création d'un guide des aînés, création d'un jardin communautaire, création d'une Commission Consultative des Aînés.



*Séance consultation PCS le 20/09/2013 à Musson*

### Plan communal de mobilité (2017-2019)

La CLDR a dès le départ participé à la réflexion sur la mobilité dans la commune visant en la réalisation d'un plan communal de mobilité. La première étape consistait en l'élaboration d'un pré-diagnostic permettant de solliciter des subsides pour la réalisation d'un PCM. Ces subsides obtenus, le travail d'élaboration du plan s'est étendu sur deux ans (2018-2019), la CLDR et la CCATM étant consultée à plusieurs reprises. La première partie consistait à faire un état des lieux, un diagnostic de la situation, la deuxième s'attelait au plan d'action et aux projets.

### Autres dynamiques

La Commune de Musson n'a jamais manqué de demander l'avis des membres de sa CLDR dès que les occasions se présentaient :

- \* Profil Local Santé (2013): l'observatoire de la santé du Luxembourg a présenté le résultat de son étude à la CLDR
- \* Points nœuds (2014) : la CLDR de Musson a été sollicitée par la Commune pour remettre un avis sur la proposition provinciale de réseau points-nœuds (réalisation d'un schéma directeur).
- \* Dépôts sauvages (2015) : travail de repérage des points noirs en termes de dépôts sauvages de déchets sur le territoire communal
- \* ...

## VI. CONCLUSION

En conclusion, on peut remarquer que le PCDR a été un outil fortement utilisé par la Commune de Musson, qui en a défendu les objectifs et projets. Le nombre de projets et actions menés est conséquent. Les actions qui avaient été estimées prioritaires (lot 1) ont pour la plupart été réalisées (ou sont en cours).

Tout au long de l'opération, la CLDR a été associée au suivi de la mise en œuvre des projets mais a également pu impulser une dynamique citoyenne active avec la concrétisation de nombreuses actions.

Un fait remarquable à Musson est la grande synergie entre les différentes initiatives communales et toutes les forces vives qui se sont mobilisées pour atteindre un développement harmonieux du territoire (CLDR, CCATM, PCS, SI etc.). Les habitants se réjouissent bien entendu de toutes ces réalisations issues du PCDR, d'autant que la Commune et la CLDR ont communiqué très régulièrement via le bulletin communal.